

HÅLLBARHETSRAPPORT 2017

HSB GÖTA



HSB – där möjligheterna bor



VD har ordet	4
HSB, vision, affärsidé, mål	6
HSB Göta organisation och verksamhet	8
Hållbarhetsområden	10
Intressenter och väsentliga frågor	12
Väsentlighetsanalys	14
Strategi för hållbar tillväxt	16
Styrning i HSB	19
Risker och riskhantering	20
Våra medlemmar	22
Hållbar nyproduktion	24
Förvaltning med framtidsfokus	26
Fastighetsförädling i HSB Gambrinus	28
Förvaltning med framtidsfokus	30
Etiska riktlinjer och regelefterlevnad	32
Leverantörer och samarbetspartners	35
Miljö och klimat	36
Samhällsengagemang	42
Redovisningsprinciper och avgränsningar	44
GRI-index	46

ORD AV VD

När vi nu för första året sammanfattar vårt hållbarhetsarbete i en redovisning kan vi konstatera att vi har kommit en bit på vägen, men att det är ett arbete som kommer vara under ständig utveckling och förbättring. Allt som vi gör inom HSB ska ta sitt avstamp i våra värdeord, där hållbarhet är ett av dem, och att sätta hållbarheten i fokus har varit en självklarhet genom HSBs snart hundraåriga historia.

Vi har högt ställda mål för vårt klimatarbete och vår ambition är att göra ett så litet klimatavtryck som möjligt i vår nyproduktion. Vi strävar alltid efter att bygga efter Miljöbyggnad silver, vilket innebär skarpa miljökrav för energiförbrukning, inomhusmiljö, material och kemikalier.

Men hållbarhet handlar om så mycket mer än en miljövänlig produktion. Den sociala hållbarheten är naturligtvis minst lika som miljövänlig produktion. Som kooperation har HSB det sociala ansvarstagandet inbyggt i vårt DNA. Att främja jämlikhet och mångfald internt, men också externt, är en viktig aspekt.

Inom HSB Göta har vi bland annat haft ett lyckat integrationsprojekt där vi erbjudit nyanlända praktikplats. Vi sponsrar också Årets Unga Ledande Kvinna som är ett initiativ för att lyfta fram unga kvinnliga förebilder i vårt län.

I hållbarhetsarbetet ser vi även över leverantörs- och entreprenörskedjan för att minska risken att bidra till någon negativ påverkan via våra inköp av varor och tjänster.

Miljöfrågorna arbetar vi med kontinuerligt, och HSBs uppdrag att skapa det goda boendet, innehåller mycket av det sociala och etiska ansvarstagandet. Därmed inte sagt att vi är färdiga eller felfria – ingen är felfri- och naturligtvis har vi många frågor kvar att lyfta och utveckla. Men vi har stora ambitioner och är en god bit på väg!



MATS HULT, VD HSB GÖTA



**HÅLLBARHET
– ETT AV HSBS
VÄRDEORD**

HSBS VISION, AFFÄRSIDÉ OCH MÅL



”
Vi ägs av våra medlemmar och vårt uppdrag är att tillsammans med dem skapa det goda boendet.

HSB är en av Sveriges största boendeorganisationer. Vi ägs av våra medlemmar och vårt uppdrag är att tillsammans med dem skapa det goda boendet. Som kooperativ organisation har HSB hela tiden fokus på medlemsnytta och medlemsinflytande. Genom kombinationen av medlemsverksamhet, förvaltningstjänster och nyproduktion hänger hela vår verksamhet ihop och det gör att vi har goda förutsättningar att möta medlemmarnas behov.

GEMENSAMMA STYRDOKUMENT

HSB är en federation där verksamheten vilar på gemensam grund. För att underlätta samverkan och utnyttja den styrka det ger att verka under samma varumärke, finns tre gemensamma styrdokument inom HSB: HSBs kompass – vägen mot det goda boendet, HSBs kod för föreningsstyrning och HSBs varumärkesriktlinjer. De utgår från de sju kooperativa principerna samt våra kärnvärderingar ETHOS och fungerar som ett verktyg för lärande, utveckling, och föreningsstyrning inom HSB. Det är också viktigt att skapa balans

mellan tempo och förankring avseende affärs- och verksamhetsutveckling i en federation med 29 självständiga regionala HSB-föreningar och behov från över 600 000 medlemmar. HSB fattade i mars 2016 beslut om ett gemensamt ledningssystem för detta. Det innebär att goda idéer från hela HSB hanteras i verksamhetsanpassade nätverk och blir till utvecklade, implementerade och gemensamt förvaldade hållbara lösningar. På så sätt kan vi över tid säkerställa att HSB är den aktör som har det bästa anseendet hos alla våra intressenter när det gäller boendet och våra kärnvärderingar.

AFFÄRSIDÉ

HSB Göta erbjuder vår lokala marknad ett tryggt och hållbart boende vilket inkluderar fastighetsförvaltning med kundanpassad tjänsteleverans i toppklass.

VISION

Vi ska vara den ledande aktören med bäst anseende hos alla när det gäller boendet.

KÄRNVÄRDERINGAR (ETHOS)

Våra kärnvärderingar Engagemang, Trygghet, Hållbarhet, Omtanke och Samverkan som vi förkortar ETHOS är utgångspunkten för bolagets affärs- mässiga och interna förhållningssätt, samt grunden för långsiktiga hållbara relationer och god leverans till medlemmar och kunder.

HSB - SVERIGES STÖRSTA BOENDEKOOPERATION

HSB är Sveriges största bostadskooperation och har sedan 1923 byggt, förvaltats och utvecklat boende för sina medlemmar. Genom att återinvestera vinsten i verksamheten, kan HSB fortsätta att utveckla dagens och framtidens goda boende. HSB Götas verksamhetsområde sträcker sig över Jönköpings- och Hallands län samt delar av Södra Älvsborg.

ANSVAR SOM SAMHÄLLSBYGGARE

Bostadsrättsföreningarna är alla medlemmar i någon av landets 28 regionala HSB-föreningar, som i sin tur är medlemmar i HSB Riksförbund.

Riksförbundet är ömsesidigt medlem i de regionala HSB-föreningarna. Uppdraget för HSB Riksförbund är att utifrån en helhetssyn på HSB och det goda boendet att driva samverkan, utveckla HSBs verksamhet och stärka HSBs ställning i samhället. HSB ägs av sina cirka 600 000 medlemmar och är därmed Sveriges största bostadskooperation. Vinsten i HSB går alltid tillbaka till verksamheten med målet att göra den ännu bättre och skapa det goda boendet för våra medlemmar. I den kooperativa federationen HSB, är de regionala HSB-föreningarna ryggraden. Genom sitt medlemskap i en HSB-förening får HSBs bostadsrättsföreningar del av ett omfattande utbud av förmåner och tjänster som skapar långsiktig trygghet för medlemmarnas boende. Visionen att vara den aktör som har det bästa anseendet hos alla våra intressenter när det gäller boendet, fortsätter att leda utvecklingen framåt. HSB axlar ansvaret som samhällsbyggare. Genom att driva frågor om ökat byggande, förbättrade möjligheter till bospasande och minskad klimatpåverkan från

bostäder påverkar vi politiker och beslutsfattare.

FRAMTIDENS BOENDE

Frågan om framtidens boende står av tradition på HSBs agenda. Ända sedan starten har HSB gått i bräschen för nya innovativa lösningar för ett bekvämt och hållbart boende med moderna bostäder där bekvämlighet, trivsel och funktionalitet går hand i hand. Idag utforskar vi morgondagens lösningar för ett hållbart och klimatsmart boende bland annat genom HSB Living Lab. Till skillnad från många andra aktörer på marknaden, finns HSB kvar även när byggtiden är över. Genom HSB-medlemskapet garanteras inflytande över det egna boendet. Som kooperativ federation med runt 4000 bostadsrättsföreningar i 28 regionala föreningar, har HSB styrka genom förmånen att vara en välkänd aktör på den lokala marknaden. Samtidigt finns det stora samordningsfördelar med att verka över hela landet. Tillsammans är HSBs närmare 600 000 medlemmar en stor och viktig faktor

på den svenska bostadsmarknaden, inte minst bostadspolitiskt. Som medlemsägd organisation och Sveriges största bostadskooperation är avkastningen inte målet för HSB, utan medlet för att kunna gå vidare i arbetet med att skapa det goda boendet. Vinsten i HSB går alltid tillbaka till verksamheten för att göra den ännu bättre. För att kunna utveckla erbjudandet för medlemmarna, måste ekonomin vara sund och generera ett överskott – exempelvis för att kunna öka investeringarna i nyproduktionen och i IT- och tjänsteutveckling.

DE KOOPERATIVA PRINCIPERNA

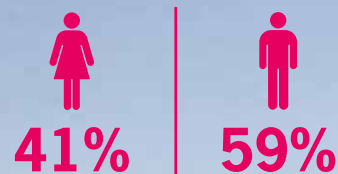
1. Frivilligt och öppet medlemskap
2. Demokratisk medlemskontroll
3. Medlemmarnas ekonomiska deltagande
4. Självständighet och oberoende
5. Utbildning, praktik och information
6. Samarbete mellan kooperativa föreningar
7. Samhällshänsyn

HSB GÖTA ORGANISATION OCH VERKSAMHET



MEDLEMMAR

Antalet medlemmar i HSB Göta har under 2017 uppgått till 27 879 st.



JÄMSTÄLLDHET

Antalet heltidsanställda i HSB Göta uppgår till 254 st.



MINSKAD KLIMATPÅVERKAN

HSB Göta har minskat klimatpåverkan med 56% sedan 2008.



BOSPARARE

Antalet bosparare i HSB har uppgår nu till 2469 st, vilket motsvarar en ökning på 52% sedan föregående år.



BRF OCH HYRESRÄTTER

2017 hade HSB Göta 287 bostadsrättsföreningar. Antalet hyresrätter i verksamhetsområdet var 2553 st.



EKONOMI

Under året som gick redovisade HSB Göta följande: Omsättning 395 mkr, balansslutning 2 660 mkr, årets resultat 111 mkr, eget kapital 534 mkr.

ORGANISATION

Organisationen består av HSB Göta ekonomisk förening och de båda helägda dotterbolagen HSB Fastighetsförvaltning Göta AB, i rapporten benämnd HSB Förvaltning, och fastighetsbolaget HSB Gambrinus AB. Huvudkontor och styrelsens säte finns i Jönköping.

VERKSAMHET

Organisationen bedriver nyproduktion av bostäder i moderbolage. Administrativ och teknisk förvaltning, städ-service, bygg- och installation, samt konsulttjänster inom byggledning och energi bedrivs i HSB Förvaltning och HSB Gambrinus förvaltar egna fastigheter med lokaler och hyresrätter.

VERKSAMHETSOMRÅDE

Verksamheten är starkt lokalt förankrad och regionen omfattar 23 kommuner i Jönköpings och Hallands län samt Södra Älvsborg.

GRUNDAT

HSB Göta grundades 1998 då HSB Jönköpings län och HSB Södra Älvsborg fusionerades. De båda föreningarna grundades ursprungligen 1933.



HÅLLBARHETS- OMRÅDEN

Enligt Årsredovisningslagen ska större företag fr o m 1 januari 2017 rapportera sitt hållbarhetsarbete. Rapporten ska innehålla de upplysningar som behövs för förståelsen av företagets utveckling, ställning och resultat samt konsekvenserna av verksamheten, däribland upplysningar som rör nedan beskrivna områden. Vi beskriver här kort vår syn på det ansvar vi har inom respektive delområde. För att kunna mäta resultatet bör också relevanta nyckeltal inom respektive område utses. De centrala resultatindikatorerna är utvalda gemensamt för HSBs verksamhet och följer riktlinjerna GRI Standards. Utfallet för respektive nyckeltal presenteras längre fram i rapporten där våra olika verksamhetsområden och deras arbete presenteras, se sidhänvisningar under respektive område.

MILJÖ

Alla har ett stort ansvar för att minska sin miljö- och klimatpåverkan. Bygg- och fastighetsbranschen beräknas stå för en stor del av vår samlade klimatpåverkan varför vi måste ta vårt ansvar och vidta åtgärder för att inte skjuta kostnader på framtiden. Idag är klimatfrågan så långt gången att vi inte bara måste bromsa utan även anpassa oss till ett förändrat klimat. Fastigheter som byggs idag ska stå i hundra år framöver och hänsyn måste tas till hur det kan se ut längre fram med förändrade vattennivåer, större skyfall och längre värmeböljor än vi är vana vid idag. Minskad energianvändning, förnyelsebar energi och minskat avfall är några av de viktiga frågor vi måste fokusera på. Läs om vårt miljö- och klimatarbete på s. 36-41.

PERSONAL

Medarbetarna är den viktigaste resursen i vår organisation. Medarbetarnas engagemang och kompetens har en väsentlig påverkan på verksamhetens resultat. Att vara en attraktiv arbetsgivare med ett väl ansett varumärke och värderingar som tilltalar kan därför bli avgörande för verksamhetens utveckling. Kompetensförsörjning, utveckling, arbetsmiljöarbete gällande allt från skaderisk till stressrelaterad ohälsa, ledarskap, mångfald och jämlikhet är exempel på frågor som vi därför måste driva aktivt. Läs mer om våra medarbetare på s. 30-31.

SOCIALA FÖRHÅLLANDEN

Vi kan bidra till samhällets utveckling på många olika sätt. Bra bostäder till rimliga kostnader har ända sedan starten varit vår målsättning. Därutöver

erbjuda trygghet i boendet genom professionell förvaltning och rådgivning. Vidare kan vi bidra med arbetstillfällen, stadsutveckling, mångfald och integration som andra exempel. Samhället är därför en av de stora intressenterna när intressentdialogen ska genomföras, och kan representeras av t ex myndigheter, branschsamarbeten, närboende till byggprojekt samt skolor och utbildningsinstitut. Krav på leverantörer och samarbetspartners är också avgörande för samhällets utveckling i andra delar av världen. Läs mer om vårt samhällsengagemang och ta del av nyckeltalen på sid 42 samt 35.

MÄNSKLIGA RÄTTIGHETER

Begreppet mänskliga rättigheter inkluderar en rad olika begrepp som till exempel rätten att inte bli diskri-

minerad, föreningsfrihet, yttrandefrihet och rättigheter för personer med funktionshinder. Området är väsentligt både inom organisationen vid t ex rekryteringar men också gentemot t ex hyresgäster, vid tilldelning av lägenheter och hyressättning men naturligtvis också i leverantörskedjorna. Läs mer om vårt arbete internt under medarbetare s. 30-31, Gambrinus arbete s 28 och om kraven på våra leverantörer och samarbetspartners på s. 35.

MOTVERKANDE AV KORRUPTION

Bygg- och fastighetsbranschen med stora investeringar och komplexa affärer är en av de mest utsatta branscherna gällande korruption. Motverkande av korruption i alla dess former, vilket omfattar mutor, illojal konkurrens, intressekonflikter, bedrägerier, för-

skingring, så kallade kickbacks samt alla former av väntjänster blir ett ständigt pågående arbete i en kooperativ verksamhet där medlemmars tillgångar hanteras. Genom att utbilda och föra en kontinuerlig dialog så att samtliga medarbetare är väl införstådda med organisationens värderingar är nödvändigt för att minska riskerna med att varumärkets förtroende skadas. Läs mer om vårt etiska arbete och uppförandekod på s. 32.

INTRESSENER OCH VÄSENTLIGA FRÅGOR

En viktig del av hållbarhetsarbetet är att föra en kontinuerlig dialog med intressenter. Genom intressentdialogen identifieras och valideras de mest väsentliga hållbarhetsfrågorna som HSB ska arbeta med.

HSBs viktigaste intressentgrupper är medlemmar, kunder, medarbetare, samhället – lokalt och globalt samt leverantörer och partner. HSB har fört en systematisk dialog med gruppen leverantörer och partners samt löpande dialog med övriga intressenter för att stämma av väsentliga frågor. Från och med 2018 utförs systematiska dialoger med respektive intressentgrupp vart tredje år.

	Dialogtillfällen	Nyckelfrågor	HSB Götas hantering/åtgärder
Medlemmar	<ul style="list-style-type: none"> Medlemsundersökning (2014) Årlig bosparundersökning Forum såsom: stämmor, tidningarna Hemma i HSB och Uppdraget, sociala medier, hsb.se 	<ul style="list-style-type: none"> Medlemsinflytande Trygghet Ekonomi Service Energitjänster Laddstolpar för elbilar 	<ul style="list-style-type: none"> Arbetar löpande med att förenkla och göra medlemskapet mer attraktivt Bosparare har förtur till bostäder Arrangera boråttkvällar med information inom aktuella områden Kontinuerlig utbildning av HSB-ledamoten Arrangera lokala styrelseträffar Årliga trivselaktiviteter för medlemmar Stämмоordförandepool Erbjuda utbildningar för styrelseledamöter Ta med trygghetsfrågorna vid nyproduktion och utveckling av hyresfastigheter
Kunder	<ul style="list-style-type: none"> Årliga lokala kundundersökningar Undersökningar om vad boende efterfrågar Undersökning digital kundupplevelse 	<ul style="list-style-type: none"> Hjälpa styrelsen vid beslutsfattande Bli digitalt starka och snabba Skapa möjligheter och stöd för erfarenhetsutbyte och dialog mellan bostadsrättsföreningarna 	<ul style="list-style-type: none"> Öka vår förmåga att vara en strategisk partner till våra medlemmar och kunder Utveckla våra tjänster, bli digitalt Utveckla en kommunikationsplattform för erfarenhetsutbyte mellan våra medlemmar och kunder
Samhället – lokalt och globalt	<ul style="list-style-type: none"> Samråd vid nyproduktion Möten med kommuner och andra byggherrar Möten med ministrar, statssekreterare, politiskt sakkunniga, riksdagsledamöter, tjänstemän på myndigheter Nationella och internationella branschsamarbeten Enkät till beslutsfattare Samarbete med akademien och andra samhällsbyggnadsaktörer i HSB Living Lab 	<ul style="list-style-type: none"> Klimatanpassa städerna Minska klimatpåverkan från byggande och boende Rimliga möjligheter att hitta bostad Förutsättningar för långsiktigt bostadsbyggande Bättre förutsättningar för solex och energieffektivisering Resurseffektivitet och avfallshantering Hållbara resor till och från boendet 	<ul style="list-style-type: none"> HSB Göta har undertecknat HSB Klimatavtal och klimatmål Minska miljöpåverkan genom att miljöcertifiera nyproduktion med Miljöbyggnad silver Erbjuda bra boende till rimliga kostnader. För att öka möjligheten för så många som möjligt att få bostad, erbjuds även bosparande och hyreslägenheter Information om solex och laddstolpar i Hemma i HSB och Uppdraget, samt på boråttkvällar Erbjuda konsulttjänster inom bl a energieffektivisering. Deltagande i stadsutvecklingsprojekt Erbjuda praktikplatser för bl a nyanlända, men även yrkespraktik för skolor och utbildningsinstitut
Medarbetare	<ul style="list-style-type: none"> Årlig medarbetarundersökning Årliga medarbetarsamtal Avslutningsintervjuer 	<ul style="list-style-type: none"> Arbetsmiljö Arbetsbelastning Kompetensutveckling Information och kommunikation 	<ul style="list-style-type: none"> Systematiskt arbetsmiljöarbete Kompetenskartläggning Mål och handlingsplan för att fler medarbetare ska uppleva att de får tillräcklig information Nationellt arbete för att stärka HSBs arbetsgivarvarumärke
Leverantörer & partners	<ul style="list-style-type: none"> Möten med ramavtalsleverantörer 	<ul style="list-style-type: none"> Hållbar resursanvändning/resurseffektivitet Viktig samhällsaktör Klimat Antikorruption Goda avtalsmetoder 	<ul style="list-style-type: none"> Goda avtalsmetoder och antikorruption ska lyftas och diskuteras i olika forum HSB ska arbeta med att sy ihop inköpsprocesserna med den gemensamma affärsverksamheten HSB leverantörsbedömning



MEMLEMMAR



KUNDER



SAMHÄLLE
– LOKALT OCH GLOBALT



MEDARBETARE



LEVERANTÖRER
OCH PARTNER

VÄSENTLIGHETSANALYS

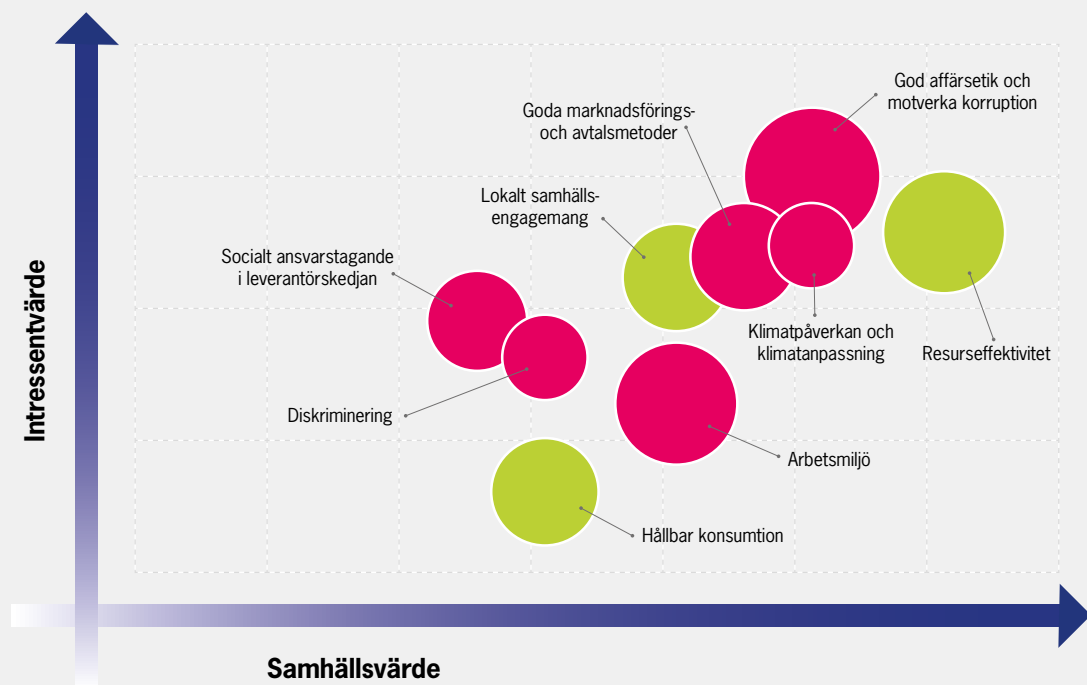
Under våren 2016 genomförde HSB en väsentlighetsanalys med syfte att identifiera HSBs viktigaste hållbarhetsfrågor.

Analysen har utgångspunkt i en workshopserie med HSB-föreningar och bolag, där samtliga 40 delområden i ISO 26000 prioriterades utifrån huruvida de alls är relevanta för HSB. De utvalda relevanta områdena bedömdes därefter utifrån vad intressenterna anser är viktigt och utifrån samhällsvärdet – det vill säga värdet i att minska negativ påverkan eller utöva positivt inflytande. I båda bedömningarna användes en poängskala 1–5 som avgör placeringen i matrisen nedan.

En extern intressentgrupp bestående av leverantörer och partners har därefter kommenterat analysen vid fysiska möten, för att validera den interna bedömningen av intressentvärdet, som initialt är baserad på lokalt utförda undersökningar. Resultatet visar att områdena "hållbar resursanvändning" och "antikorruption" värderas som viktigast, vilket styrker den internt genomförda väsentlighetsanalysen. Samtliga nio prioriterade områden är utmärka i matrisen nedan. HSB Götas arbete med vardera område beskrivs i denna rapport.

Med start 2018 kommer HSB att genomföra intressentdialoger vart tredje år med samtliga primära intressentgrupper, för att stämma av väsentlighetsanalysen och HSBs strategi för hållbar tillväxt.

VÄSENTLIGHETSANALYS 2017



*Samhällsvärdet
– värdet i att minska negativ
påverkan eller utöva
positivt inflytande*





Under 2016 fattade HSBs förbundsstyrelse beslut om en gemensam strategi för hållbar tillväxt inom HSB. I strategin finns fyra utvalda fokusområden, resurseffektivitet, klimat, hållbara tjänster och produkter, samt att vara en viktig aktör för det hållbara samhället. Inom varje fokusområde har sedan både styrande och frivilla mål definierats och förts in i HSBs gemensamma styrdokument HSBs Kompass, att gälla fr o m 2018-01-01. Fokusområden samt mål är baserade på de globala hållbarhetsmålen, Agenda 2030, och våra nationella miljömål.

HSBs Kompass är det gemensamma styrdokument som visar vägen för hela HSB-organisationen i uppdraget att tillsammans skapa det goda boendet.

Visionen är att vara den aktör som har det bästa anseendet hos intressenterna när det gäller boende. Verksamheten vilar på de sju kooperativa principerna och HSBs stabila värdegrund ETHOS, där H står för hållbarhet, såväl ekonomisk, ekologiskt som socialt.

HSB Göta kommer att implementera målen till höger i sitt hållbarhetsarbete under 2018.

STRATEGI FÖR HÅLLBAR TILLVÄXT



RESURSEFFektivITET

HSB ska ha en hållbar och resurseffektiv medlems- och affärsverksamhet som optimerar vårt bidrag till en hållbar utveckling och minskar vårt beroende av begränsade resurser.

Affärsintegrerat mål:
Minskad energianvändning och reducerat effektuttag.



HÅLLBARA TJÄNSTER OCH PRODUKTER

HSB ska vara en ledande aktör i utvecklingen av hållbara tjänster och produkter inom boende.

Affärsintegrerat mål:
Ökad omsättning från hållbara tjänster och produkter.



KLIMAT

HSB ska ha nära noll i klimatpåverkan och är anpassat till ett förändrat klimat.

Affärsintegrerat mål:
Minskad klimatpåverkan
- 40% minskning till 2020
- 75% minskning till 2023
- Nära 0 till 2030



VIKTIG SAMHÄLLSAKTÖR

HSB ska vara en viktig aktör för det hållbara samhället och spegla samhällets mångfald samt bidra till att skapa trygghet.

Affärsintegrerat mål:
Högt anseende som samhällsaktör och ökad mångfald.



STYRNING I HSB

HSB är en kooperativ organisation som ägs och styrs av medlemmarna. Verksamheten vilar på en gemensam grund som utgår ifrån HSBs kooperativa principer och kärnvärderingar.

Som kooperation arbetar vi inom HSB för att maximera medlemsnyttan men även medlemsinflytandet. Våra tre gemensamma styrdokument fungerar som verktyg för lärande, utveckling och verksamhetsstyrning.

Styrdokumentet består av HSBs kompass – vägen mot det goda boendet, HSBs kod för föreningsstyrning och HSBs varumärkesriktlinjer. Dessa utgår i sin tur från de sju kooperativa principerna och HSBs kärnvärderingar ETHOS – Engagemang, Trygghet, Hållbarhet, Omtanke och Samverkan.

Styrdokumentet är bindande för hela verksamheten. Ansvar för styrdokumentet ligger hos HSB Riksförbund och ansvarig för verksamhetsstyrning, som årligen följer upp dokumenten och vid behov föreslår revideringar som beslutas i förbundsstyrelsen.

HSBs strategi för hållbar tillväxt och hållbarhetsmål är en integrerad del av kompassen – som är HSBs övergripande strategi- och verksamhetsplan. Förbundsstyrelsen antog hållbarhetsstrategin i september 2016 och den integrerades i kompassen vid HSB-stämman i maj 2017. Den nya versionen trädde i kraft 1 januari 2018.

HSBs ANSVAR

HSB har under de senaste åren arbetat mer samordnat kring regelefterlevnads-

frågor. 2016 beslutade förbundsstyrelsen om att HSBs Ansvar ska vara HSBs gemensamma samling av policys och riktlinjer. HSBs Ansvar fungerar som stöd för tillämpning av lagstiftning och andra externa regelverk och ger stöd och medlemsnytta för HSB-föreningarna samt minskar varumärkes-, affärs- och verksamhetsriskerna i HSB.

HSB Riksförbund ansvarar för HSBs Ansvar men policys och riktlinjer tas fram i samverkan med verksamheten. Riktlinjerna antas i förbundsstyrelsen och HSB-föreningarna rekommenderas att besluta dessa i sina respektive styrelser. Policys och riktlinjer uppdateras årligen utifrån förändringar i externa regler eller efter behov från verksamheten.

HSBs KOMPASS

Vision, uppdrag och strategier med övergripande nyckeltal för en samordnad, hållbar och gemensam utveckling. HSBs kompass omfattar HSB-föreningar, HSBs nationella bolag samt HSB Riksförbund.

HSBs KOD FÖR FÖRENINGSTYRNING

Stöd till bland annat styrelse och valberedning samt medlemmars rätt till insyn och inflytande. Internt verktyg för att säkerställa en öppen och genomlyst organisation. Ska också bidra till att HSB styrs på ett för medlemmarna så effektivt sätt som möjligt.

HSBs VARUMÄRKESRIKTLINJER

Riktlinjer och stöd för att HSB-organisationen ska värda, utveckla och använda det gemensamma varumärket på ett effektivt och korrekt sätt.

ÖVERGRIPANDE POLICYS INOM HSBs ANSVAR

Uppförandekoder

Två uppförandekoder, för medarbetare och leverantörer, antogs av förbundsstyrelsen i juni 2017, och av HSB Göta i december 2018. Uppförandekoden för medarbetare ger stöd för agerande i relationer med exempelvis leverantörer så att HSB i dessa följer de etiska regler som finns och skapar sunda affärsrelationer. Uppförandekoden för samarbetspartners och leverantörer fastställer minimikrav för HSBs verksamhet och bildar grund för de krav HSB ställer på samarbetspartners och leverantörers verksamheter och leverantörskedjor.

Personuppgifter

Policy antogs av förbundsstyrelsen i februari 2017, och av HSB Göta i mars 2018. Syftar till att förhindra att medlemmar, kunder och andra intressenters personliga integritet kränks genom felaktig behandling av deras personuppgifter.

Ansvarsfulla investeringar

Policy antogs av förbundsstyrelsen i oktober 2017, och av HSB Göta i december 2018. Syftar till att ge stöd till HSB-föreningarna för en god regelefterlevnad.

Sexuella trakasserier

Åtgärdsplan framtagen och antagen av HSB Riksförbund till att tydliggöra för alla medarbetare hur de ska gå tillväga om de drabbas och hur frågor om sexuella trakasserier hanteras. HSB Göta har Rutin för kränkande särbehandling och sexuella trakasserier.

Styrning och mål inom samtliga hållbarhetsområden finns beskrivna under respektive fokusområde.

RISKER OCH RISKHANTERING

Osäkerhet om framtida händelser är ett naturligt inslag i all affärsverksamhet. Dessa kan påverka HSB positivt med möjligheter att skapa ökat värde medan risker som inte identifieras och hanteras rätt kan påverka förutsättningarna för HSB att utföra sitt uppdrag.

Förbundsstyrelsen har ett ansvar att samordna vilka övergripande risker som är mest väsentliga för HSB. Riskerna är identifierade av representanter från HSB-föreningar och bolag i samband med genomförandet av väsentlighetsanalysen.

I den kooperativa organisationen ligger ansvar för hantering av riskerna hos respektive HSB-förening och bolag, med stöd från HSB Riksförbund. Ett exempel på nationellt stöd

är två uppförandekoder framtagna för att bland annat minimera risken för korruption. Det nationella stödet är inte tvingande, men rekommendationen är att koderna implementeras i hela verksamheten.

FÖRSIKTIGHETSPRINCIPEN

HSB Göta har som ambition att tillämpa försiktighetsprincipen i all verksamhet. Principen innebär att vi som verksamhet ska vida skyddsåtgärder och iakttä de begränsningar som behövs för att förebygga, hindra eller motverka att verksamheten medför skada eller olägenhet för människors hälsa eller miljön. Ett exempel på hur vi tillämpar försiktighetsprincipen är att använda webbverktyget Byggarubedömningen för att fasa ut farliga kemiska ämnen ur byggarvaror när vi bygger bostäder.

RISKTABELL HSB 2017

	Väsentliga risker	Hantering av risker
Miljö	Klimatpåverkan och klimatanpassning	Energieffektivisering av hyresfastigheter, påbörjad utfasning av fossila drivmedel i fordonsparken (med elbilar, biogas, förnybar diesel), installation av solceller för elproduktion på hyresfastigheter för minskning av utsläpp (åtgärdsarbetet ser olika ut i olika HSB-föreningar). Leverans av energitjänster för minskning av bostadsrättsföreningars energianvändning, bättre energiprestanda och sänkta energikostnader. HSBs nyproduktion miljöcertifieras med Miljöbyggnad som ställer krav på energieffektiva byggnader och förnybar energi. Anpassningen till konsekvenserna av ett förändrat klimat hanteras i dag osamordnat. För att sänka riskerna kommer HSB att arbeta mer strukturerat med dessa frågor framöver.
	Farliga kemiska ämnen i byggprodukter	HSB har som mål att certifiera vår nyproduktion med Miljöbyggnad, slutbetyg silver. Innebär bland annat att HSB arbetar med utfasning och minimering av farliga kemiska ämnen genom att kravställa på miljöbedömning och loggbok i webbverktyget Byggarubedömningen (där HSB är delägare). Ett arbete pågår för att alla produktgrupper ska omfattas av dessa krav. Vid renovering, om- och tillbyggnad av HSBs hyresfastigheter och vid projektleddning för bostadsrättsföreningar används Byggarubedömningen sporadiskt, här finns behov av implementering för att minimera risken.
	Avfall – minimering, cirkulering och hantering	Kravställer att avfall i nyproduktion ska hanteras och källsorteras i enlighet med Kretsloppsrådets riktlinjer för byggsektorns avfallshantering vid nyproduktion. Förbättringar att följa upp avfallstatistik behövs. Generella krav på god avfallshantering ställs vid renovering, om- och tillbyggnad av HSBs hyresfastigheter och bostadsrättsföreningar, dock finns förbättringspotential.
Sociala förhållanden	Bristande mångfald och diskriminering (tillgänglighet, jämställdhet)	Hanteras i respektive HSB-förening och bolag. För att sänka risken kommer HSB att arbeta mer strukturerat och samordnat med dessa frågor framöver. Inom HSB Göta genomförs årliga medarbetarundersökningar. Rutin finns också för kränkande särbehandling och sexuella trakasserier.
Personal	Stressrelaterad ohälsa	Hanteras i respektive HSB-förening och bolag genom medarbetarsamtal, medarbetarundersökning, personalvård, avtal kring dessa frågor och introduktion av personal. HSB Göta erbjuder sina medarbetare regelbunda hälsoundersökningar hos Företagshälsövarlden, där bl a stressrelaterad ohälsa diskuteras.
	Arbetsplatsolyckor vid nybyggnation och renovering	Kravställer på god arbetsmiljö i entreprenadavtal. Regelbundna egenkontroller i egna fastigheter. Arbetsmiljöronder samt systematiskt arbetsmiljöarbete.
Respekt för mänskliga rättigheter	Kränkningar av mänskliga rättigheter i leverantörskedjan	HSB leverantörskedjans bedömning används av den centrala inköpsavdelningen sedan flera år tillbaka och utökades under 2017 till flera HSB-föreningar och bolag, som börjat bedöma sina leverantörer enligt ansvarstagande i leverantörskedjan. HSB Göta har antagit "uppförandekod för leverantörer och samarbetspartners" och leverantörskedjans bedömning kommer påbörjas under 2018. Aktivt deltagande i utveckling av kriterier för socialt ansvar för byggprodukter som har utvecklats inom det branschgemensamma webbverktyget Byggarubedömningen.
Motverkande av korruption	Korruption vid markanskaffning, upphandling av entreprenörer och vid avtal	Antagande av HSB-gemensam uppförandekod för medarbetare, som innefattar korruptionsprevention, under 2017. Utbildning av medarbetare och beslutsfattare kommer att genomföras. Klagomålshantering avseende bl a betaltjänster.



MEDLEMMARNA – KÄRNAN I HSBS VERKSAMHET



*Vår mest uppskattade
medlemsförmån är unik*

Medlemmarna bygger tillsammans Kooperationen HSB. HSB Göta hade vid utgången av 2017 27 879 medlemmar. Våra medlemmar är också våra ägare och uppdragsgivare. HSB Göta vill leverera ett tydligt medlemsvärde och under året hölls flera olika utbildningar och möten med medlemmar och förtroendevalda.

HSBS UTBILDNINGVERKSAMHET

HSB Göta erbjuder tillsammans med systerföreningarna i Göteborg och Nordvästra Götaland en rad olika kurser vid flera tillfällen och på olika platser i verksamhetsområdet. Vårutbildade styrelseledamöter genererar kvalitativt styrelsearbete och trygghet för våra bostadsrättsföreningar.

MEDLEMSAKTIVITETER

Medlemsresan till Ullared blev en stor succé när drygt 100 medlemmar gick upp i ottan för att ta HSB-bussen till

shoppingmeckat. Andra höjdpunkter var juridikutbildningen som hölls på flera orter i verksamhetsområdet. Antalet bosparare ökade kraftigt under året och vid årsskiftet fanns 2469 i HSB Götas verksamhetsområde. Med fler bosparare ökar möjligheten att finansiera fler nya bostäder, vilket på lång sikt gynnar HSBS medlemmar och bosparare.

VÅR MEST UPPSKATTADE MEDLEMSFÖRMÅN ÄR UNIK

HSB-ledamoten är HSB-föreningarnas mest efterfrågade och även mest uppskattade medlemsförmån. Det är också en unik medlemsförmån, som ingen annan erbjuder. En HSB-ledamot är en person jämte den ordinarie styrelsen. HSB-ledamoten väljs inte av föreningsstämman i bostadsrättsföreningen utan utses av styrelsen i den regionala HSB-föreningen. HSB-ledamoten kan vara en anställd eller förtroendevald inom HSB, som i sitt styrelseuppdrag ska ta tillvara på bostadsrättsföreningens medlemmars intressen,

särskilt vad gäller att alla behandlas lika, att lagar, förordningar och liknande efterlevs. Ledamoten ska också verka för att det råder god ordning i föreningens verksamhet. Han/hon är en förlängd arm i kontakten mellan bostadsrättsföreningen och den regionala HSB-föreningen. Hans/hennes lojalitet ligger i första hand hos bostadsrättsföreningens medlemmar, och har inget uppdrag att "sälja in" HSBS tjänster. HSB-ledamoten deltar därför normalt inte i beslut som rör upphandling där HSB är en av anbudsgivarna. Däremot ska ledamoten vara uppdaterad kring, och kunna informera om, tjänster, service och medlemsförmåner som HSB erbjuder.

HSB-ledamoten är en viktig pusselbit för att lyckas skapa en välskött och trivsam bostadsrättsförening. Styrelsearbete är inte alltid enkelt. Det demokratiska och ekonomiska

ansvaret är stort både på oerfarna och mer erfarna styrelser. HSB-ledamoten som har bred och djup kunskap kan bidra till att styrelsearbetet utförs professionellt, samtidigt som det blir enklare och roligare. Hans eller hennes kunskaper omfattar allt från de kooperativa principerna och bostadsrättsjuridik till ekonomi och förvaltning. Det innebär att styrelsen får specialkompetenser som hjälper bostadsrättsföreningen att utvecklas positivt. Det i sin tur leder till en välmående bostadsrättsförening som ser till alla medlemmars intressen.

Intresset för att bli HSB-ledamot var stort under året och ett tjugotal personer gick HSB-ledamotutbildning under våren. HSB Göta har nu 148 HSB-ledamöter med ett eller flera uppdrag i bostadsrättsstyrelser i verksamhetsområdet.



HÅLLBAR NYPRODUKTION

Att bygga nya bostäder är ett av HSBs viktigaste verksamhetsområden. Fokus ligger på att bygga med hög och långsiktigt hållbar kvalitet, men också att verka för bättre villkor för bostadsbyggande. Inom HSBs nyproduktion pågår ett ständigt arbete för att ligga i framkant när det gäller att bygga hållbart och skapa det goda boendet för medlemmar och kunder. HSBs målsättning att bygga energieffektiva hus hjälper oss att minska energianvändningen och vår klimatpåverkan. På så sätt bidrar vi också till en bättre ekonomi för de boende.



MILJÖBYGGNAD SILVER GARANTERAR ETT MILJÖSMART BOENDE

HSB har högt ställda mål för sitt klimatarbete och vår ambition är att göra ett så litet klimatavtryck som är möjligt. HSB Götas mål är att all nyproduktion ska certifieras som Miljöbyggnad Silver. Det innebär bland annat skärpta miljökrav för energiförbrukning, inomhusmiljö, material och kemikalier. Miljöcertifieringen är ett led i HSBs centrala strategi för att minska utsläppen från sina bostäder. För de som köper lägenheter av HSB innebär det ett tryggt, hållbart och miljövänligt boende.

HÅLLBARHETSPROGRAM FÖR MORGONDAGENS STAD

När vi nu står i begrepp att påbörja utvecklingen av den helt nya stadsdelen Skeppsbron i Jönköping har HSB Göta tillsammans med övriga aktörer antagit ett hållbarhetsprogram för att säkerställa att vi tar aktiva steg för en hållbar stadsutveckling.

Sweden Green Building Councils certifieringsprocess för hållbart stadsbyggande – Citylab Action – har använts som styrande process och kvalitetssäkring av programmet. Kortfattat innebär Citylab att hela stadsdelar ska utvecklas hållbart (ekonomiskt, miljömässigt och socialt) för att säkerställa en hållbar utveckling av samhället och inte enbart miljömärkning av enskilda hus eller kvarter.

Syftet med att arbeta med Citylab är att få en oberoende kvalitetskontroll av hållbarhetsprogrammet och handlingsplanen som styr stadsutvecklingen. Citylab innebär ett certifieringssystem som genomförs i flera delsteg under utvecklings- och byggnationsprocessen. Den slutliga certifieringen sker efter färdigställd byggnation och området börjar förvaltas. Genom detta hållbarhetsprogram, dess långsiktiga målsättningar, styrning och principer för stadsutveckling är syftet att säkerställa att vi tar aktiva steg för en bättre morgondag.

FÖRVALTNING MED FRAMTIDSFOKUS

Klimatfrågan är en överlevnadsfråga för mänskligheten. Som en av Sveriges största bostadsorganisationer är HSBs arbete med energi- och klimatåtgärder av betydelse. Med långsiktigt rätta val skapas en god spiral; lägre energianvändning leder till minskad klimatpåverkan och lägre energikostnader.

Som ett led i klimatarbetet ersätts fossila servicebilar, i den mån det passar verksamheten, med elbilar. I verksamheten finns nio bilar som alla tankas med grön el.

MILJÖARBETET I STÄNDIGT FOKUS

Inom Förvaltningsorganisationen är det ett ständigt pågående arbete att se över utbudet på marknaden för att se om tjänsterna kan utvecklas på ett sätt som sparar miljö och energi. Ett exempel som har utvecklat tjänsteutbudet är satsningen på att bekämpa ogräs med hetvatten, helt utan kemikalier. Samma system används även till fasad- och murtvätt.

Affärsområdet Städservice är miljö-kvalificerade och personalen utbildad i

kemikaliehantering. Idag används minimalt med kemikalier i verksamheten.

ENERGITJÄNSTER FÖR ETT MILJÖSMART BOENDE

Det är viktigt att skapa en energioptimerad boendemiljö för nutid och framtid. HSB Göta erbjuder energitjänster som hjälper bostadsrättsföreningarna att spara miljön och sänka sina kostnader. Att driftoptimera fastigheten är en bra början om man vill spara energi och pengar. Via datoriserade driftsövervakningssystem får föreningen eller fastighetsbolaget en enkel och effektiv styrning, där driften av energi- och klimatsystem i fastigheten sker på ett optimalt sätt som blir både energisnål och driftsäker. Vi hjälper bostadsrättsföreningen att få kontroll på förbrukade energimängder i nutid där energiåtgången följs upp en gång i månaden. Man ser snabbt om utförda åtgärder fått avsedd verkan eller om förbrukningen stiger onormalt.

Våra certifierade energiexperter har i nuläget hjälpt över 200 bostadsrätts-

föreningar och fastighetsbolag med energideklarationer. Vi har personal med riksbehörighet för att utföra Obligatorisk VentilationsKontroll (OVK) enligt gällande lagkrav för en bra boendemiljö och minskad energiåtgång i fastigheten.

ISO-CERTIFIERING

HSB Förvaltnings verksamhetssystem är sedan 1997 certifierat enligt ISO 9001 och sedan år 2001 enligt ISO 14001. Vid den externa revisionen i oktober 2017, som var en omcertifiering, upgraderades också certifieringen till 2015 års utgåva av standarden.

Verksamhetssystemet innebär att vi har en miljö- respektive kvalitetspolicy, samt tillhörande rutiner inom området. Varje år utförs interna och externa revisioner, och vid en årlig genomgång med ledningen utvärderas systemets funktion och effektivitet. Systemet ger oss en bra styrning men innebär också ett kontinuerligt arbete för att upprätthålla rutiner och en god efterlevnad av dessa. Systemet med tillhörande rutiner säkerställer också att vi får en god kontroll av lagefterlevnaden.



FASTIGHETSFÖRÄDLING I HSB GAMBRINUS

HSB Gambrinus har lokaler och hyreslägenheter i Jönköping, Borås, Huskvarna, Gislaved, Värnamo, Falkenberg och Halmstad, sammanlagt 2567 lägenheter i 140 fastigheter.

HSB Gambrinus affärsidé är att erbjuda HSB Götas medlemmar att hyra kvalitativa och attraktiva lägenheter genom att långsiktigt äga, förvalta och förädla fastigheter inom HSB Götas område.

Varje år genomförs en enkät som skickas ut till 50% av Gambrinus hyresgäster. Resultatet av denna ligger sedan till grund för åtgärder och förbättringar för att skapa ett bra och tryggt boende till hyresgästerna. Under 2017 har HSB Gambrinus gjort många förbättringsprojekt bland annat balkongrenoveringar, fjärrvärmeinkoppling, fasadrenovering, energieffektiviseringar och gårdsrenoveringar och mycket mer. Fördelningen av Gambrinus lägenheter sker genom ett kösystem där de som bospas i HSB har förtur. Först därefter går turen till allmänheten.

KLIMATSTÖD BYTE FRÅN GAS TILL FJÄRRVÄRME

HSB Gambrinus fick under 2017 beviljat klimatinvesteringstöd på 1 953 000 kronor för att byta ut gaspannor mot fjärrvärme i elva hus i centrala Gislaved.

Projektet innebär att HSB Göta byter gaspannorna mot en fjärrvärmecentral i ett av husen. Via kulvertar förs sedan fjärrvärmens över i de tio övriga huskropparna. Naturvårdsverket har gjort bedömningen att denna åtgärd är en av de som uppvisar störst varaktig minskning av växthusgasutsläpp per investeringskrona. Genom att byta från gas till fjärrvärme beräknas utsläppen minska med 88%.

Investeringstödet kommer från Klimatklivet, ett projekt i regi av Naturvårdsverket som ger stöd till klimatsmarta åtgärder

som varaktigt minskar utsläppen av koldioxid på lokal nivå.

HSB Gambrinus energikonstuler har varit drivande i projektet och insåg tidigt att detta var ett projekt där vi skulle kunna göra en stor miljöförbättrande åtgärd. Projektet skapar dessutom en effektivisering ur drift- och övervakningsperspektiv med datorisering av anläggningen för att kunna fjärravläsa den dagliga funktionen. Övergång från naturgas till fjärrvärme skapar också möjlighet att bidra till utbyggnad av Gislaveds relativt nya fjärrvärmånätet och att nyttja deras effektiva uppvärmning.

UPPKOPPLADE LÄGENHETER

I ett led att minska och kontrollera energiåtgången i fastigheterna har det installerats uppkopplade termometrar i 1579 lägenheter. Värmen i lägenheterna kan på så vis skötas via datorn av HSBs egna energiexpert. Det sparar både tid och miljö eftersom fastighetsskötarna tidigare fick åka runt och sköta temperaturregleringen i respektive fastighet.

ENERGIEFFEKTIV NYPRODUKTION

När HSB Gambrinus med första gången på flera år bygger nytt så är det naturligt att bygga så energieffektivt som möjligt. Byggnationen, ett höghus med 32 hyresrätter byggs enligt MiljöbyggnadSilver. Utöver det kommer det satsas på ytterligare energieffektiviserande åtgärder som:

- 70 mm mer isolering på hela fasaden
- Bättre U-värde på fönsterna
- Solceller på taket
- Mätning och debitering av varm och kallvatten
- Termostater på 21 grader och uppkopplade termometrar i alla lägenheter.
- Ett antal uppkopplade laddstolpar så alla hyresgäster med elbil ska få möjlighet att ladda.



”
Genom att byta från gas till fjärrvärme beräknas utsläppen minska med 88%.

MEDARBETARNA – VÅR FRÄMSTA TILLGÅNG

HSBs värdegrund baserar sig på engagemang, trygghet, hållbarhet, omtanke och samverkan som ska präglade all verksamhet inom HSB. I varje hållbar verksamhet är nöjda medarbetarna stommen och därför genomför HSB Göta årligen NMI, Nöjd Medarbetar Index, som ligger till grund för ständigt pågående förbättringsarbete. Att arbeta inom HSB innebär att man vill engagera sig, vara delaktig och ta personligt ansvar – alla ska se sin egen roll i helheten och ha tydliga mål för sitt arbete. Därför är det viktigt att medarbetarna är väl införstådda med mål, organisation, interna beslutsprocesser och planerad utveckling.

UTBILDNING

Alla anställda har en viktig roll i verksamhetsutvecklingen och det finns en uppbyggd organisation av samverkansnätverk för att hantera gemensamma utvecklingsprojekt inom HSB. Det finns också ett stort internt utbildningsutbud som ger medarbetarna goda möjligheter att bidra till HSBs framtida utveckling.

KOMPETENSUTVECKLING

Vi kompetensutvecklar för att stärka företagets konkurrenskraft på både kort och lång sikt, samt att behålla och utveckla medarbetare. Kompetensutvecklings ska samordnas med företagets verksamhetsmål och strategier, samt ha ett samband med medarbetarens nuvarande eller planerade framtida arbetsuppgifter. Vi definierar kompetens som en helhet som innehåller färdigheter, kunskaper, erfarenheter, egenskaper, kontakter, värderingar samt förmågan och viljan att använda sig av denna kompetens. Under 2016 och 2017 gjordes en satsning på ledarskap inom Förvaltning. Syftet var framför allt att stärka upp ledarskapet, som är avgörande bl a för medarbetarnas trivsel och utveckling, bygga vidare och utveckla företagskulturen samt att bygga interna nätverk. Samtliga chefer inom Förvaltning genomgick utbildningen.

ATTRAKTIV ARBETSGIVARE

Då kompetensförsörjningen är avgörande för verksamhetens utveckling

och resultat, är det viktigt att vara en attraktiv arbetsgivare som tilltalar arbetsmarknaden. HSB Göta står, likt många andra företag, inför utmaningen med kompetensförsörjning att hitta rätt resurser, utveckla dem och behålla dem i företaget. Eftersom arbetsmarknaden är överlag god för flera yrkeskategorier, och rörligheten betydligt högre för de nya generationerna, är det nödvändigt att arbeta med de frågor som upplevs väsentliga, lönesättning, men också utvecklingsmöjligheter och goda värderingar inom företaget. Vi erbjuder samtliga medarbetare friskvårdsbidrag och regelbundna hälsoundersökningar. Under 2017 gick ett erbjudande ut om förmånsnytt, för att ge möjlighet till att stärka medarbetarens miljö- och hälsoprofil. Erbjudandet skapade stort engagemang och ett antal medarbetare utnyttjade erbjudandet. Till våren 2018 kommer ett nytt uppföljande erbjudande gå ut.

EMPLOYER BRANDING

Under 2017 har HSB genomfört en gemensam satsning på Employer branding. Ett nytt gemensamt och tydligt arbetsgivarbudskap, EVP (Employer Value Proposition), ska både internt och externt förstärka bilden av HSB som en attraktiv arbetsgivare och tydliggöra vad som attraherar och motiverar potentiella och befintliga medarbetare. HSB står inför stora utmaningar när det gäller vår framtida kompetensförsörjning. Den kompetens vi har idag är sannolikt inte den vi behöver imorgon och vårt nuvarande sätt att arbeta med frågorna är inte långsiktigt framgångsrika. Branschen och digitalisering ställer nya krav. Vi ser behov av ny kompetens och i förlängningen av delvis annan profil. Åldersstruktur i branschen är framtung och vi står inför stora pensionsavgångar. Vi ser även att tillgången till branschspecifik kompetens sviktar. Detta är frågor vi har behövt arbeta gemensamt med inom HSB. Inom projektet Employer branding har det även fattats beslut om en ny strategi som beskriver vilka aktiviteter som ska prioriteras, samt när och i vilka kanaler de ska genomföras. Strategin identifierar områden som HSB, för att öka sin attraktionskraft på arbetsmarknaden, bör prioritera externt och internt under ett tidsspann på ett till tre år.

NÖJD MEDARBETARINDEX
Varje år genomför en Nöjd Medarbetarundersökning i hela HSB Götakoncernen. HSB Götas NMI för 2017 hamnar på 64, vilket var en ökning med en enhet mot föregående år. Sämst resultat i NMI-undersökningen fick frågan om information, varför denna målsatts särskilt under 2018.

NÖJD MEDARBETARINDEX

Varje år genomför en Nöjd Medarbetarundersökning i hela HSB Götakoncernen. HSB Götas NMI för 2017 hamnar på 64, vilket var en ökning med en enhet mot föregående år. Sämst resultat i NMI-undersökningen fick frågan om information, varför denna målsatts särskilt under 2018.

ARBETSMILJÖ, HÄLSA OCH SÄKERHET

Ingen ska behöva drabbas av ohälsa eller skada på grund av brister i arbetsmiljön. Därför jobbar vi med systematiskt arbetsmiljöarbete (SAM)

med riskbedömning, åtgärder och med regelbundna uppföljningar i vår skyddskommitté.

På kollektivsidan ser vi främst fysiska risker av olika slag för yrkeskategorierna lokalvårdare, fastighetsskötare, snickare, vvs och elektriker. På tjänstemannasidan är det främst stressrelaterade risker orsakad av bland annat den upplevda arbetsbelastningen. Utmaningen som vi ser är i första hand att öka benägenheten att anmäla tillbud, och få förståelse för varför skyddsutrustning och hjälpmedel alltid ska användas. Fler anmälda tillbud ger skyddskommittén större möjligheter att agera och vidta åtgärder.

Vi genomför regelbundet olika typer av utbildningar för att stärka arbetsmiljöarbetet och öka medarbetarnas hälsa och säkerhet på arbetsplatsen. Under vintern 2016-2017 genomfördes en utbildning som framförallt fokuserade på hur man bemöter och hanterar situationer med hot och våld. Utbildning i hjärt- och lungräddning genomfördes under våren 2017, och under hösten genomfördes en arbetsmiljöutbildning för våra chefer. Innehållet fokuserade på arbetsmiljölagen med tillhörande föreskrifter, främst Systematiskt arbetsmiljöarbete och Organisatorisk och social arbetsmiljö.

Omfattningen på utbildningen var en heldag per chef. Främsta syftet med utbildningen var att öka förståelsen och kunskapen om vårt arbetsmiljöarbete och hur vi tillsammans skapar en god arbetsmiljö för alla.

KOLLEKTIVAVTAL OCH ANDRA RÄTTIGHETER

Förenings- och mötesfrihet är en grundläggande rättighet. Alla medarbetare omfattas av något av de kollektivavtal som är slutna mellan arbetsgivarorganisationen Fastigo och olika fackförbund. Våra kollektivavtal är F- och I-avtalet för kollektivanställda och tjänstemän samt Bygg, teknik- och installationsavtalen.



JÄMLIKHET, MÅNGFALD OCH LIKABEHANDLING

Alla ska känna sig välkomna och bli behandlade på ett respektfullt sätt. Ingen ska bli diskriminerad utifrån någon av diskrimineringsgrunderna kön, könsöverskridande identitet eller uttryck, etnisk tillhörighet, religion eller annan trosuppfattning, funktionsnedsättning, sexuell läggning och ålder, ej heller utsättas för kränkande särbehandling. Vi har rutiner framtagna bland annat för kränkande särbehandling och trakasserier. Vi

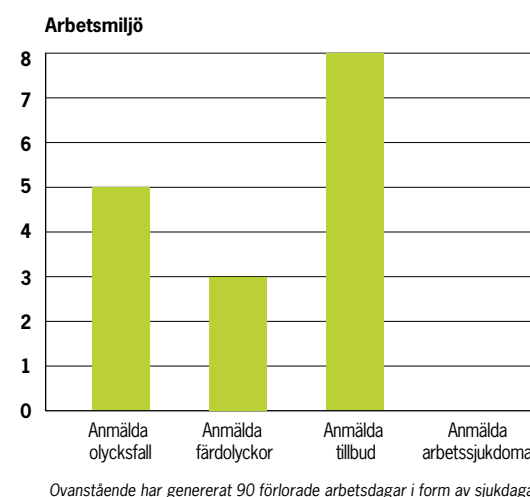
genomför varje år lönekartläggning i syfte att upptäcka, åtgärda och förhindra osakliga löneskillnader och andra anställningsvillkor mellan kvinnor och män (lagkrav), samt lönejämförelser med bakgrund av vårt klassificeringssystem Klassigo inom Fastighetsbranschen. Lönejämförelsen följs upp vid lönerrevisionen och vid ledningsmöten. Vi har ibland en utmaning med att lyfta frågorna och låta dem ta plats bland alla andra dagliga frågor som lätt tar överhand, och risken vi ser om vi inte arbetar tillräckligt med frågorna är framförallt att det blir en otydlighet gällande rutiner och riktlinjer för olika situationer, vilket i sin tur innebär att det finns en risk att olika chefer hanterar frågorna olika.

HSB GÖTAS POLICYS OCH RUTINER PÅ MEDARBETAROMRÅDET

- Alkohol- och drogpolicy
- Arbetsmiljöpolicy
- Kompetenspolicy
- Resepolicy
- Trafik- och bilpolicy
- Klädpolicy
- Friskvård
- Rutin vid hot och våld
- Rutin vid kränkande särbehandling och sexuella trakasserier

Jämlikhet HSB Göta 2017		
Styrelse och ledning	7	8
Tjänstemän	56	47
Kollektivanställda	62	122



41% kvinnor, 59% män



HSB Götas medarbetare 2017

Medelantal anställda (heltidstjänster)	253,8
Personalomsättning:	
Nyanställda under året (tillsvidareanställda)	43
Personalomsättning (tillsvidareanställda)	15,22%
Sjukfrånvaro:	
Total sjukfrånvaro	3,38%
Varav långtidssjukfrånvaro	1,34%
Kollektivavtal:	
Anställda som omfattas av kollektivavtal (%)	100

Anställningsform 2017-12-31

Anställningsform		
Fast anställda	85	150
Tillfälligt anställda	16	13
Heltid	84	148
Deltid	17	1

ETISKA RIKTLINJER OCH REGELEFTERLEVAD

HSB Göta-koncernen arbetar sedan 2013 med etiska riktlinjer i syfte att vi ska ha ett gemensamt förhållningssätt för vårt sätt att uppträda på marknaden, och som också följer våra kärnvärderingar. Riktlinjerna fungerar som stöd i det dagliga arbetet och gäller för samtliga medarbetare. Det är varje chefs ansvar att dessa riktlinjer är kända och efterlevs av medarbetarna inom ansvarsområdet. I december 2017 antog styrelsen för HSB Göta en Uppförandekod för medarbetare, som tidigare antagits av HSBs förbundsstyrelse att gälla för hela HSB-organisationen. Uppförandekoden stärker ytterligare de etiska riktlinjer vi redan har, och betonar att det är ett arbete vi anser viktigt och därför tas på stort allvar. Utbildningar för medarbetare i den nya uppförandekoden kommer att genomföras under 2018.

KORREKT INFORMATION OCH BEHANDLING

Vi följer alltid gällande lagstiftning, bestämmelser och avtal som är relevant för verksamheten. Vår information, marknadsföring eller annonsering får inte vara vilseledande, och vi har dessutom alltid ambitionen att lämna förståelig och relevant information till våra medlemmar och kunder avseende våra uppdrag och tjänsteleverans. Behandling av personuppgifter är ett aktuellt område som syftar till att öka konsument säkerheten och vi är noggranna med att följa gällande lagkrav samt förbereder oss inför den nya skärptare lagstiftning som träder i kraft under 2018.

BETALTJÄNSTER

För att säkerställa en god regelefterlevnad och att vi på ett säkert, korrekt och effektivt sätt kan genomföra våra betalningsuppdrag, följer vi de antagna instruktioner och riktlinjer vi har för att säkerställa en god regelefterlevnad. Verksamhetsplanen har erhållit tillstånd av Finansinspektionen, år 2011, och vi utför årliga avstämningsrapporter utifrån detta tillstånd. Berörda medarbetare får kontinuerlig utbildning i dessa frågor, och regelefterlevnads-kontroll samt riskbedömning utförs årligen. Olyckligtvis konstaterades ett försörjningsärendet hos oss under 2017, vilket dock medfört att vi ytterligare skärpt kontroll och rutiner för betaltjänstverksamheten. Ärendet har rapporterats till Finansinspektionen som avslutat ärendet och bedömt de vidtagna åtgärderna tillfredsställande.

UTMANINGAR

Att verksamheten är berörd av flertalet lagkrav och regelverk är en ständig utmaning i en tjänsteintensiv och personalberoende verksamhet. Introduktionsutbildningar och kontinuerliga uppföljningar blir ett ständigt pågående arbete, för att säkerställa en god regelefterlevnad. Systemstöd för uppdatering av varje medarbetares utbildningsstatus samt tydligt fördelat ansvar och befogenheter är nödvändiga för en god styrning och kontroll.



*Vi följer alltid
gällande lagstiftning,
bestämmelser och avtal
som är relevant för
verksamheten.*



LEVERANTÖRER OCH SAMARBETSPARTNERS

Verksamheten är beroende av ett stort antal leverantörer och samarbetspartners, avseende både produkter, tjänster och entreprenörer. De stora inköpsvolymerna medför en stor påverkan både socialt och miljömässigt, varför det är högst väsentligt att HSBs grundvärderingar och krav respekteras och följs av de samarbetspartners vi anlitar.

Styrelsen för HSB Göta antog i december 2017 en Uppförandekod för leverantörer och samarbetspartners som ska gälla för samtliga våra entreprenörer, leverantörer och deras respektive underleverantörer.

Uppförandekoden är baserad på internationella regler och överenskommelser så som Internationella arbetsorganisationens (ILO) deklaration om grundläggande principer och rättigheter i arbetslivet, Allmänna förklaringen om de mänskliga rättigheterna, FN:s konvention mot korruption och Riodeklarationen om miljö och utveckling.

Uppförandekoden kommer att gå ut till våra leverantörer och samarbetspartners under 2018 tillsammans med en digital självutvärderingsenkät, där leverantören ombeds skriva under Uppförandekoden samt i enkätverktyget själva skatta sin verksamhet inom fyra områden, kvalitet, miljö, socialt ansvarstagande och affäretik. I de fall leverantören inte lever upp till de krav HSB ställer får vi gå vidare med en dialog och ställa förbättringskrav. Utmaningar finns förstås med att täcka in de långa leverantörskedjorna med underleverantörer i mer riskbenägna delar i världen, men att börja ställa krav på våra direkta samarbetspartners och att de i sin tur ställer krav på sina respektive underleverantörer är ett viktigt första steg.

En stor del av inköpsvolymen går idag via leverantörer som har inköpsavtal med vår centrala inköpsorganisation som finns under HSB Affärstöd, och har då redan undertecknat HSBs uppförandekod för leverantörer och samarbetspartners, samt redovisat sitt arbete utifrån våra kriterier i det självskattningsverktyg HSB använder.

HÅLLBARA PLACERINGAR

Var vi placerar våra finansiella medel är ytterligare en viktig och avgörande faktor på hur vi påverkar vår omvärld. Styrelsen för HSB Göta antog i december en skrivning i vår finanspolicy som anger att alla placeringar ska ske i välkända och välrenommerade bolag som har ett uttalat ansvar för hållbarhet, klimat och miljö. Grundregeln är att placering bör undvikas i i verksamheter med stor negativ påverkan socialt eller miljömässigt.

SAMARBETSPARTNERS TILL HSB VERKAR FÖR:

- Främja hälsa och säkerhet
- Inte acceptera barnarbete eller tvångsarbete
- Inte acceptera diskriminering eller trakasserier
- Tillåta föreningsfrihet och kollektiva förhandlingar
- Respektera arbetstidsregler
- Ha rimliga löner och förmåner
- Värna miljön
- Verka mot korruption och mutor
- Trygga behandling av personuppgifter
- Verka mot otillbörlig konkurrens och intressekonflikter

MILJÖ OCH KLIMAT

En långsiktigt hållbar bostadssektor och hållbara städer är en nödvändighet för att klara framtidens klimat. Som Sveriges största bostadsorganisation tar HSB sitt ansvar för att minska klimatavtrycket. Städer står idag för över 70 procent av de globala koldioxidutsläppen och hur vi människor lever, bor och konsumerar i våra städer och samhällen har en stor påverkan på vår planet. Parisavtalet kommer öka tempot i klimatarbetet på en global skala. Under 2017 har även Sverige satt nya ambitiösa klimatmål. Detta gör att klimatarbete är prioriterat för HSB Göta.

HALVERING AV KLIMATPÅVERKAN TILL 2023

Under 2017 har arbetet med att nå målen i HSB Klimatavtal och HSB Kompassen fortgått. Målet är en halvering av klimatpåverkan till 2023 jämfört med basåret 2008 med följande delmål:

- till år 2020 med 40 procent
 - till år 2023 med 50 procent
- Basåret valdes för att det var då HSB för första gången valde att beräkna klimatpåverkan.

HSBs klimatmål mäts mot nyckeltalet kilo koldioxidekvivalenter per uppvärmd yta (kgCO₂e/Atemp) och nedanstående tre grupper av klimatpåverkan innefattas i detta nyckeltal.

1. Direkt klimatpåverkan från egenägda källor (egenägd uppvärmning och drivmedel för fordon och maskiner)
2. Indirekt klimatpåverkan från köpt el, fjärrvärme och fjärrkyla
3. Indirekt klimatpåverkan från tjänsteresor och produktion av energibärare

MÅLUPPFYLLNAD

HSB Göta hade som delmål att minska klimatpåverkan med 30 procent till 2016 från basåret 2008, och har minskat klimatpåverkan med 56 procent 2017. Detta innebär att vi redan ligger under 2023 års målnivå om 50 procent minskning. Resultatet beror på övergång till förny-

bar el, effektivisering av elanvändning, mindre klimatpåverkan från fjärrvärmen och energieffektivisering och förnybara drivmedel i fordonsparken. HSB klimatmål mäts mot nyckeltalet kilo koldioxidekvivalenter per uppvärmd yta (kgCO₂/Atemp). Även total klimatpåverkan har minskat, med 32 procent.

ENERGIANVÄNDNING FÖR HYRESRÄTTER OCH LOKALER

Den summerade energianvändningen har sedan 2008 minskat i relation till yta (kWh/Atemp), med 9 procent. I den summerade energianvändningen för egna fastigheter och lokaler är dessa energiposter inkluderade: driftel, kontorsel, fjärrvärme, fjärrkyla samt den mängd bränslen som används för uppvärmning av fastigheter i vårt fall naturgas.

FJÄRRVÄRME

Fjärrvärmeanvändningen per yta (kWh/Atemp) har minskat något, 6 procent, medan klimatpåverkan per yta (kgCO₂/Atemp) minskat med 40 procent.

EL

En övergång till att köpa ursprungsmärkt förnybar el har gjort att det totala utsläppet av växthusgaser från inköpt el reducerats dramatiskt, med 78 procent. År 2008 var andelen ursprungsmärkt förnybar el 0 procent, 2017 99 procent.

Vid jämförelse av elanvändning per yta (kWh/Atemp) är förbrukningen i princip oförändrad. Sett till klimatpåverkan per yta (kgCO₂e/Atemp) har dock en rejäl minskning skett med hela 85 procent. Sett till HSBs mål om att minska utsläppen med 50 procent till 2023 har denna del varit av stor vikt.

SERVICEBILAR, TRAKTORER OCH ARBETSREDSKAP

Den direkta klimatpåverkan från egenägda servicebilar, traktorer och arbetsredskap

har totalt sett sedan 2008 minskat med 36 procent till 2017.

För att åstadkomma fortsatta utsläppsminskningar ska drivmedelsanvändningen ytterligare effektiviseras och fordonsparken i mycket större utsträckning utgöras av fordon och arbetsredskap som drivs med biodiesel, fordonsgas, etanol och förnybar el.

SAMMANFATTNING

Att minska klimatpåverkan, använda energi effektivt och sänka kostnader går hand i hand. Vi har arbetat fram ett system för mätning och uppföljning som står sig bra i jämförelse med andra aktörer. I statistiken ser vi att vi själva kan påverka. Bland annat genom köp av ursprungsmärkt förnybar el, energieffektivare fordon med förnybara bränslen, energieffektivisering i egna fastigheter mm. Samtidigt finns utrymme att öka takten i klimatåtgärderna, framförallt vad gäller effektivisering av el- och fjärrvärmeanvändningen och åtgärder i fordonsparken.

Vi ser också att fjärrvärmeleverantörernas bränslemix, särskilt vad gäller fossila bränslen, påverkar vår klimatpåverkan i stor utsträckning. Detta eftersom fjärrvärmen står för cirka 67 procent av HSB Götas klimatpåverkan. Fjärrvärmeleverantörerna har som helhet hjälpt oss att nå målet

2017, men flera leverantörer har stor klimatpåverkan per köpt kWh och behöver ändra bränslemixen. Därför är också påverkan dialogen med leverantörerna viktig framgent för att nå våra klimatmål.

KLIMATBERÄKNING

HSB klimatberäkning enligt den internationella beräkningsstandarden, Greenhouse Gas Protocol. Klimatpåverkan avgränsas i tre grupper som HSB har operativ rådgivning över:

1. Direkt klimatpåverkan från egenägda källor (egenägd uppvärmning och drivmedel för fordon och maskiner)
2. Indirekt klimatpåverkan från köpt el, fjärrvärme och fjärrkyla
3. Indirekt klimatpåverkan från tjänsteresor och produktion av energibärare

Bostadsrättsföreningarnas klimatpåverkan från energianvändning är inte innefattad i denna beräkning. Inte heller klimatpåverkan från byggmaterial och inköp innefattas.

Klimatberäkning genomförs i webbverktyget Svante, där vi räknar fram utsläppen av koldioxidekvivalenter och därmed innefattar utsläppen från växthusgaserna CO₂, CH₄, N₂O, HFCs, PFCs, SF₆, NF₃. Dock särredo-

visas inte biogen koldioxid, men den innefattas bla i fjärrvärmens klimatpåverkan.

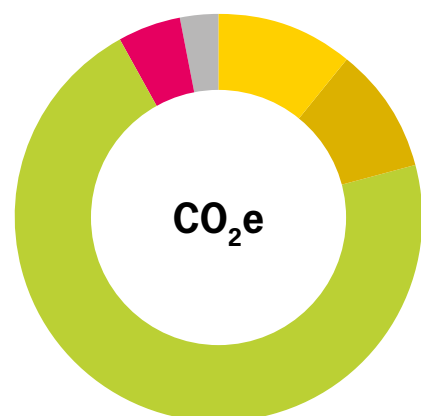
Fjärrvärme står för merparten av HSB Götas klimatpåverkan, eftersom det är den enskilt största energiposten. HSB har tillsammans med andra bostadsorganisationer kommit överens med Energiföretagen Sverige om en gemensam metod för att miljövärdera fjärrvärme. Här räknas klimatpåverkan för alla använda bränslen ihop till en emissionsfaktor per fjärrvärmenät, som sedan kan multipliceras med den köpta energianvändningen.

HSB KLIMATVÄRDERAR EL ENLIGT EN TRAPPSTEGSMODELL.

- Egenproducerad el har mycket liten klimatpåverkan och hamnar på lägsta trappsteget.
- Köp av förnybar el på marknaden, får större klimatpåverkan motsvarande mellersta trappsteget. (Emissionsfaktorn för förnybar el är inte uppdelad på direkt och indirekt klimatpåverkan, då detta inte är möjligt).
- Ospecificerad el klassas som nordisk residualmixel med högst klimatpåverkan.



UTSLÄPPSREDOVISNING

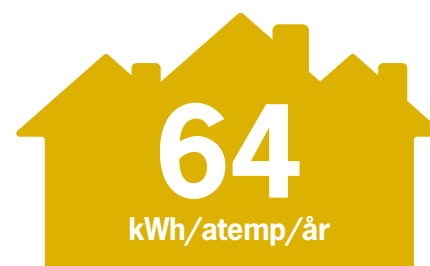


Servicebilar, traktorer och arbetsredskap	11%
Elanvändning, egna fastigheter	10%
Uppvärmning, egna fastigheter	71%
Tjänsteresor	5%
Uppvärmning och el kontor & lunchrum	3%
Totalt	100%

Totalt utsläpp för HSB Göta 2017: 1958 ton växthusgaser

KLIMATPÅVERKAN

Aktivitet	Ton CO ₂ e
Scope 1: Direkta utsläpp från egenägda källor	287,2
Uppvärmning	118,64
Servicebilar, traktorer och arbetsredskap	18,56
Scope 2: Indirekta utsläpp av inköpt el, värme och kyla	1343,61
El, nordisk residualmix	13,56
El, ursprungsmärkt förnybar	180,23
Uppvärmning	1149,82
Scope 3: Övriga indirekta utsläpp	327,34
Tjänsteresor	102,35
Flyg	3,25
Tåg	0,08
Hyrbil, taxi, privatbil	99,02
Produktion av energibärare	224,99
Uppvärmning	180,36
Servicebilar, traktorer och arbetsredskap	44,63
Totalt	1958



ENERGIINTENSITET FÖR BYGGNADER

Beräknad för innevarande år i inflyttade fastigheter (nyproduktion)

GLOBAL WARMING POTENTIAL-VÄRDEN

Växthusgas	Global Warming Potential (GWP)
CO ₂	1
CH ₄	25
N ₂ O	298
HFC-23	14800
SF ₆	22800
NF ₃	17200

KLIMATREDOVISNING – NYCKELTAL	2008	2009	2010	2011	2012	2013	2014	2015	2016	2017
Totalt utsläpp, ton CO ₂	2859	2815	3847	3563	2584	3196	2397	2031	1926	1958
HSBs Klimatmål, kg CO ₂ /atemp	18,11	17,34	19,67	18,44	12,41	13,91	11,08	8,55	7,73	7,94
HSBs Klimatmål i förhållande till basår, %	0	-4	9	2	-31	-23	-39	-53	-57	-56
Energiförbrukning, kWh/Atemp	136	132	128	142	129	133	137	125	122	124
Nyproduktion** * kgCO ₂ e/BTA										4,1

HSBs klimatmål mäts mot nyckeltalet kilo koldioxidkvalenter per uppvärmd yta (kgCO₂e/Atemp, graddagskorrigerat).

Målet i HSB Klimatavtal är en halvering av klimatpåverkan till 2023 jämfört med basåret 2008.

Delmålen i minskningen av utsläpp ser ut så här:

• till år 2016 med 30 procent • till år 2020 med 40 procent • till år 2023 med 50 procent

Redovisningen är preliminär till dess att emissionsfaktorer för el och fjärrvärme levererats för 2017.

**För nyproduktion påbörjades klimatredovisning 2017, varför inga jämförelsetal finns från tidigare år.

Avser projekt som färdigställda under 2017, redovisningen gäller för hela byggtiden.

HANTERINGSMETOD PER FRAKTION

Fraktion	HANTERINGSMETOD PER FRAKTION				AVFALLSREDOVISNING
	Återanvändning %	Materialåtervinning %	Förbränning %	Deponi %	Total vikt i ton
Brännbart			100%		91,56
Blandat avfall för eftersortering		100%			52,86
Trä			100%		24,7
Fyllnadsmassor		100%			22,38
Skrot och metall		100%			17,9
Gips		100%			17,44
Papper			100%		0,9
Farligt avfall				100%	0,1
Elavfall		100%			0,03

Avser färdigställd nyproduktion under 2017. Avsteg görs för ROT-uppdrag i egna fastigheter där mätning påbörjas 2018.

Källorna för Scope 1 är:

SMED - Svenska MiljöEmissionsData, 2017. Emissionsfaktorer och värmevärden 2017. Ansvarig myndighet: Naturvårdsverket
Värmeforsk, 2011. Miljöfaktaboken
Stockholms gasnät
SBPI - Svenska Petroleum & Biodrivmedel Institutet, 2017. Energiinnehåll, densitet och koldioxidemission
Produktblad från Preem, 2016; Circle K, 2017; OKQ8

Källorna för Scope 2 är:

Energimarknadsinspektionen, 2017. Ursprungsmärkning av el - Nordisk residualmix.
Svensk fjärrvärme, 2017
Medelvärde från fjärrkylaleverantörer, 2017
HSBs egen emissionsfaktor för förnybar el

Källorna för Scope 3 är:

Boende - Gössling & Peeters, 2015. Assessing tourism's global environmental impact 1900-2050. Journal of Sustainable Tourism. Vol 23. No 5.
Flyg - BEIS (2017) Government conversion factors for greenhouse gas company reporting. UK Department for Business, Energy & Industrial Strategy (BEIS)
Godstransporter - NTM - Network for Transport Measures, 2017.
SCB - Sveriges Statistiska Centralbyrå - bränsleförbrukning, 2016
Bränslen - SMED - Svenska MiljöEmissionsData, 2017. Emissionsfaktorer och värmevärden 2017. Ansvarig myndighet: Naturvårdsverket
Värmeforsk, 2011. Miljöfaktaboken
Buss och färja - SMED - Svenska MiljöEmissionsData, 2015. Översyn och uppdatering av emissionsfaktorer för Naturvårdsverkets underlag för beräkning av koldioxidutsläpp i rapporteringen enligt miljöledningsförelagningen
Bränslen - SBPI - Svenska Petroleum & Biodrivmedel Institutet, 2017.
Energiinnehåll, densitet och koldioxidemission
Bränslen - Produktblad från Preem, 2016; Circle K, 2017; OKQ8
Buss SL - Trafikförvaltningen Stockholms läns landsting, 2017.
Trafikförvaltningens miljöredovisning 2016.
Tåg el - SJ, 2017. Emissionsfaktor tåg vattenkraftsel, men HSB använder HSBs egen emissionsfaktor
Finlandsfärja - Åkerman, J. (2008). Klimatpåverkan från utrikes resor. KTH.



LADDADE KLIMATVINNARE

HSB Göta Klimatpris är ett pris som har instiftats för att uppmärksamma bostadsrättsföreningar som gjort en insats för att minska sin klimatpåverkan. 2017 gick priset till HSB brf Utsikten i Borås som med hjälp av stöd från Klimatklivet installerat laddstolpar till alla föreningens parkeringsplatser.



Brf Utsiktens ordförande Per Lindekrantz och projektledare Kent Gustafsson fick ta emot priset av Linn Eriksson, kvalitets- och miljösamordnare på HSB Göta. Juryns motivering löd:

"Med blicken mot framtiden har HSB brf Utsikten sett möjligheterna att genom installation av laddstolpar på samtliga av föreningens parkeringsplatser bidra till en bättre miljö samtidigt som man ökar föreningens attraktivitet".

HSB brf Utsikten är en ny förening där de boende flyttade in 2015. Redan när huset byggdes lades tomrör för att kunna installera laddstolpar i framtiden om intresse fanns. Men vid en extrastämma stod det klart att föreningens medlemmar ville installera laddstolpar redan från början för att kunna möta upp framtida behov.

Kent Gustafsson sitter i föreningens styrelse och har varit projektledare för installationen.

- Genom att ansöka om bidrag från Klimatklivet fick vi hälften av installationskostnaden betald och kunde investera i laddstolpar med den allra senaste tekniken. På sikt hoppas vi kunna styra stolparna från en app i telefonen.

Lars Ahlqvist är en av dem som kör elbil och han är mycket nöjd med att det nu är så lätt och smidigt att ladda bilen. Han kör en hybrid som även går på bensin. Han kikar på bilens bensinmätare och konstaterar nöjt att han kört 27 mil och då har bilen inte dragit någon bensin alls. Tar alla de boende i föreningen steget och byter till eldrivna fordon kommer den årliga genomsnittliga minskningen av växthusgasutsläpp blir 70 ton.

- I och med att vi ger alla boende förutsättning att kunna ladda elbil och avstå från fossila bränslen, kan vi vara med och göra en förändring, säger Per Lindekrantz.

Med stödet från staliga Klimatklivet och en beräknad återbetalningstid på 15 år har hyran för p-platserna bara höjts med 60 kr/månad. Den el som går åt vid laddningen debiteras på hyran två gånger om året.

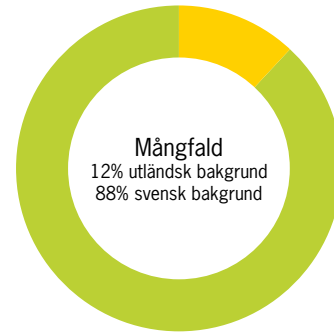
En annan positiv aspekt av är att installationen är värdehöjande. Mäklarna är mycket noga med att framhålla att det finns laddstolpar i föreningen. På frågan vad nästa satsning blir i föreningen svarar styrelsen unisont.

- Solenergi! Tänk om vi kan ha solceller på taket och så laddar vi bilarna med solenergi.

HSBs kooperativa värdegrund ger en självklar ingång till internationella samarbeten och solidaritet med utsatta människor.



SAMHÄLLENGAGEMANG



Styrelse och ledningsgrupp:
0% utländsk bakgrund
100% svensk bakgrund
Underlag framtaget med SCB-metoden

HSB Götas medarbetare 2017

Åldersfördelning (per 2017-12-31)

-29	17,9%
30-49	41,1%
50-	41,0%

Styrelse och ledning:

-29	0%
30-49	12%
50-	88%

STÖTTAR INITIATIV FÖR FLER KVINNliga CHEFER

Enbart 28% av cheferna i Jönköpings län är kvinnor, vilket gör Jönköping sämst i landet. Som ett led i arbetet med att öka jämställdheten bland länets ledare startades initiativet Årets unga ledande kvinna. Utmärkelsens syfte är att synliggöra förebilder och på så sätt bidra till att fler kvinnor återfinns på ledande positioner. HSB Göta har stöttat projektet från start för att bidra till ökad jämställdhet och att lyfta fram kvinnor i ledande ställning som kan inspirera unga tjejer att bli chefer.

MEDLEM I KLIMATRÅDET

HSB Göta är medlem i Klimatrådet i Jönköpings län. Klimatrådet är till för att åstadkomma en energiomställning och driva på arbetet med klimatanpassning och har till syfte att vara en samordnande och pådrivande kraft i länets arbete för att förverkliga länets vision att bli ett Plusenergilän år 2050. Det innebär att länet ska producera mer el än vad som går åt.

Rådets ledamöter har ledande befattningar inom politik, näringsliv, regionala myndigheter och ideella organisationer i länet. Ordförande i rådet är landshövdingen i Jönköpings län. Alla länets kommuner är en del av Klimatrådet och representeras av politiker från Aneby, Gnosjö, Jönköping, Vaggeryd, Sävsjö och Värnamo. Hela Klimatrådets organisation med dess arbetsgrupper engagerar över 100 personer från närmare 50 organisationer från hela länet.

FÖRELÄSNING OM SOCIAL HÅLLBARHET I BOENDET

HSB Göta bjöd in Halmstadpolitikerna till en föreläsning. Vi presenterade HSBs hållbarhetstänk med bl a koopera-

tionen, medlemskapet, HSB-ledamoten, rådgivning och förvaltning. En föreläsare från vår samarbetspartner White arkitekter, föreläste om social hållbarhet i planeringen av stadsdelar främst trygghetsfrågor.

WE EFFECT

Sedan många år stöttar HSB biståndsorganisationen We Effect som arbetar för att förena demokrati med affärsutveckling och socialt ansvarstagande. Rätten till mark, finansiella tjänster, en hållbar miljö i ekologisk balans och lika rättigheter för kvinnor och män, flickor och pojkar, genomsyrar verksamheten.

INTEGRATIONSPROJEKT

HSB Göta har gjort en satsning på att få nyanlända i arbete. Fem nyanlända fick möjlighet att praktisera inom fastighets-skötsel som en del i HSBs övergripande insats att medverka till omkring 250 praktikplatser och ingångsjobb inom alla våra yrkesområden. HSB är en samhällsbyggare och två av våra kärnvärden är engagemang och omtanke. HSB Göta vill ge människor möjligheter att komma in i samhället och syftet med praktiken var att bidra till integrationen. Genom att erbjuda nyanlända en praktikplats och ett första jobb i Sverige får de förutsättningar att komma in på arbetsmarknaden.

ORGANISATIONER HSB GÖTA ÄR MEDLEM

- Coompanion Sjuhärad
- Företagarföreningen
- ABF Västra Götaland och Jönköping
- CSR Småland
- Jönköpings läns folkrollearkiv

PRAKTIKPLATSER TILL NYANLÄNDA



HSB Förvaltning erbjuder fem nyanlända praktik. Projektet har sin bas i Borås och är ett samarbete med Arbetsförmedlingen.

Arbetsförmedlingen plockade ut lämpliga kandidater som sedan intervjuades av HSBs personal. De fem som valts ut kommer från Afghanistan, Eritrea, Syrien och Irak och har varierande erfarenheter från sina hemländer. Medarbetarna kommer från flera olika kulturer och åldersmässigt skiljer det också en hel del, den äldste är drygt femtio, medan den yngste nyss fyllt tjugo år. Förhoppningen är att detta blir en väg för dem in i det svenska samhället och i arbetslivet.

Praktikanterna jobbar tre dagar i veckan och de andra dagarna läser de parallellt svenska för invandrare. Först var man orolig för att språket skulle bli ett problem, men alla den nya medar-

betarna hade redan goda kunskaper i svenska. Anledningen är att immigranterna måste ha alla papper klara från Migrationsverket innan de kan anmäla sig till Arbetsförmedlingen. En process som tar upp till ett år. På den tiden har de hunnit lära sig svenska.

Syftet med praktiken är att bidra till integrationen. HSBs personal har fått utbildning kring de kulturer de nya medarbetarna kommer från. HSBs gemensamma integrationsmål

- Medverka till omkring 250 praktikplatser och ingångsjobb.
- På försök införa sociala klausuler i entreprenadupphandlingar för att fler människor med byggerfarenhet ska komma i arbete
- Antar ett nytt mångfaldsmål där personalstyrkan ska motsvara befolkningsammansättningen.

REDOVISNINGSPRINCIPER OCH AVGRÄNSNINGAR

Rapporten omfattar verksamheten inom HSB Göta ekonomisk förening med dotterbolagen HSB Förvaltning och HSB Gambrinus.

Rapporten omfattar främst den verksamhet som har betydande och direkt påverkan ur ett hållbarhetsperspektiv, det vill säga HSB Götas egna verksamhet såsom egenägda fastigheter, förvaltning och nyproduktion. Verksamheter som står utanför HSB Götas direkta kontroll, som leverantörer och kunder, ingår i viss mån i redovisningen. Dock beskrivs processer för att säkerställa kvalitet hos leverantörer i redovisningen.

HSB har gemensamt identifierat väsentliga frågor som gäller för hela HSBs verksamhet. HSB Göta samlar själv in data för sin verksamhet. Denna data ingår även som en del den gemensamma hållbarhetsrapport som tas fram för hela HSB där den totala uppföljningen och rapporteringen av hållbarhetsarbetet presenteras. Nedan följer en detaljbildskrivning av de avgränsningar som gjorts för respektive GRI-indikator.



205-2	Anti-korruption	Kommunikation och utbildning om anti-korruptionspolicyer och rutiner	Omfattar HSBs medarbetare Rapporterar inga exakta siffror 2017.
CRE1	Energi	Energiintensitet för byggnader. Nyckeltal: kWh/Atemp	Omfattar HSBs hyresfastigheter (uppmätt för 2017) och HSBs nyproduktion (beräknad för fastigheter med inflyttning under 2017).
305-1	Klimat (utsläpp)	Direkta utsläpp av växthusgaser (Scope 1)	Omfattar HSB internt (bränslen för egenägd uppvärmning, egenägda fordon och tjänstebilar). HSB klimatberäknar enligt den internationella beräkningsstandarden, Greenhouse Gas Protocol.
305-2		Indirekta utsläpp av växthusgaser, energi (Scope 2)	Omfattar HSB internt (köpt el, fjärrvärme och fjärrkyla) - hyresfastigheter och lokaler.
305-3		Övriga indirekta utsläpp av växthusgaser (Scope 3)	Omfattar HSB internt (milersättning för förmånsbilar, flyg, tåg, produktion av energibärare). Nyproduktion (energianvändning på byggarbetsplatserna) redovisas separat.
305-4		Växthusgasintensitet. Nyckeltal: kgCO ₂ /Atemp	Omfattar Scope 1-3 sammanlagt - se ovan. För nyproduktion redovisas kgCO ₂ e/BTA och för övrig verksamhet, kgCO ₂ e/atemp.
306-2	Avfall (utsläpp av vatten och avfall)	Total vikt per avfallstyp och hanteringsmetod	Omfattar vikt bygg- och rivningsavfall från nyproduktion. Avfallsredovisning för större renoveringar i HSBs hyresfastigheter påbörjas 2018. HSB använder Sveriges Byggindustris avfallsfraktioner som bas för datasammanställning.
308-1	Leverantörsbedömning	(Nya) leverantörer som utvärderats enligt miljökriterier	Rapporterar inga exakta siffror 2017. För mer info om hur vi arbetar med frågan se under rubriken Leverantörer och samarbetspartners.
414-1		Leverantörer som utvärderats enligt sociala kriterier	Rapporterar inga exakta siffror 2017. För mer info om hur vi arbetar med frågan se under rubriken Leverantörer och samarbetspartners
403-2	Hälsa och säkerhet i arbetet	Skador, arbetsrelaterade sjukdomar, förlorade arbetsdagar, frånvaro samt arbetsrelaterade dödsolyckor	Omfattar HSB internt och externt. HSB använder arbetsmiljöverkets indelning för typ av skador. Skador rapporteras för de nyproduktionsprojekt som haft inflyttning under 2017. Extern rapportering för renovering i hyresfastigheter påbörjas 2018.
405-1	Mångfald och jämställdhet	Mångfald hos styrande organ och medarbetare	Omfattar HSB internt (styrelse, ledning och medarbetare). HSB gör avsteg på personalkategori.

GRI-INDEX

GENERELLA UPPLYSNINGAR			
Uppllysning	Beskrivning	Kommentar	Sida

Organisationsprofil

102-1	Organisationens namn	HSB Göta ek för, orgnr: 726000-4044	
102-2	Verksamhet, märken, produkter och tjänster		6, 8-9, 22-29
102-3	Huvudkontorets lokalisering	Jönköping	
102-4	Länder där organisationen har verksamhet	Sverige	
102-5	Ägarstruktur och organisationsform		6, 8-9
102-6	Marknader som organisationen är verksam på	Jönköpings län, delar av S Älsborgs län, Hallands län med undantag av Kungsbacka	8-9
102-7	Organisationens storlek	Se även årsredovisningen	8-9, 31
102-8	Information om anställda och andra som arbetar för organisationen		30-31
102-9	Leverantörskedja		35
102-10	Väsentliga förändringar gällande organisation och leverantörskedja	Inga väsentliga förändringar.	
102-11	Försiktighetsprincipen		20
102-12	Externa initiativ om hållbarhet som organisationen stödjer/omfattas av		40-41
102-13	Medlemskap i organisationer		40

Strategi

102-14	Uttalande från ledande befattningshavare		4
102-15	Huvudsaklig påverkan, risker och möjligheter		14,20

Etik och integritet

102-16	Värderingar, principer och etiska riktlinjer		6-7, 19, 32
--------	--	--	-------------

Styrning

102-18	Styrningsstruktur		6-7, 16, 19
--------	-------------------	--	-------------

Intrumentengagemang

102-40	Lista över intressentgrupper		12
102-41	Kollektivavtal		31
102-42	Identifiering och urval av intressenter		12
102-43	Metoder för intressentdialog		12,13
102-44	Viktiga frågor som lyfts		12, 14

Om redovisningen

102-45	Enheter som ingår i den finansiella redovisningen	HSB Göta ek för, HSB Fastighetsförvaltning Göta AB HSB Gambrius AB, Se även årsredovisningen.	
102-46	Definition av redovisningens innehåll och frågornas avgränsning		12-14, 42-43
102-47	Lista över väsentliga frågor		14
102-48	Förändringar av information	Inga förändringar då detta är första Hållbarhetsrapporten.	
102-49	Förändringar i redovisningen	Inga förändringar då detta är första Hållbarhetsrapporten.	
102-50	Redovisningsperiod	2017-01-01 - 2017-12-31	
102-51	Datum för publicering av senaste redovisningen	Första hållbarhetsrapporten.	
102-52	Redovisningscykel	Kalenderår	
102-53	Kontaktperson för redovisningen	Ulrika Malmsten	
102-54	Redovisning i enlighet med GRI Standarder	Redovisningen följer GRI Standards på core-nivå.	
102-55	GRI-index		44-45
102-56	Extern bestyrkande	Ej externt granskad.	

EKONOMISKA STANDARDER

Anti-korruption			
Uppllysning	Beskrivning	Kommentar	Sida
205-2	Kommunikation och utbildning i anti-korruptionspolicies och rutiner	Avsteg: Rapporterar inga exakta siffror 2017.	32, 35
103-1	Förklaring till varför frågan är väsentlig och frågans avgränsning		14,43
103-2	Hur organisationen ser på frågan och hanterar den		11,12,14,20 32,35,43
103-3	Hur organisationen utvärderar hanteringen och resultat av utvärderingen		11,12,14,20,35,43

GRI-INDEX

VÄSENTLIGA FRÅGOR			
Uppllysning	Beskrivning	Kommentar	Sida

MILJÖMÄSSIGA STANDARDER

Energi			
Uppllysning	Beskrivning	Kommentar	Sida
CRE1	Energiintensitet för byggnader		36-39
103-1	Förklaring till varför frågan är väsentlig och frågans avgränsning		14,43
103-2	Hur organisationen ser på frågan och hanterar den		10,12,14,20,24-26,28, 36-39,43
103-3	Hur organisationen utvärderar hanteringen och resultat av utvärderingen		10,12,14,20,24-26,28, 36-39,43

Utsläpp till luft

305-1	Direkta utsläpp av växthusgaser (Scope 1)		36-39
305-2	Indirekta utsläpp av växthusgaser, energi (Scope 2)		36-39
305-3	Övriga indirekta utsläpp av växthusgaser (Scope 3)		36-39
305-4	Utsläppsintensitet växthusgaser		36-39
103-1	Förklaring till varför frågan är väsentlig och frågans avgränsning		14,43
103-2	Hur organisationen ser på frågan och hanterar den		10,12,14,20,24-26,28, 36-39,43
103-3	Hur organisationen utvärderar hanteringen och resultat av utvärderingen		10,12,14,20,24-26,28, 36-39,43

Utsläpp till vatten och avfall

306-2	Avfall per typ och hanteringsmetod		38-39
103-1	Förklaring till varför frågan är väsentlig och frågans avgränsning		14,43
103-2	Hur organisationen ser på frågan och hanterar den		14,20,43
103-3	Hur organisationen utvärderar hanteringen och resultat av utvärderingen		14,20,43

Leverantörsbedömning miljö

308-1	Andel leverantörer som utvärderats enligt kriterier för miljö	Avsteg: Rapporterar inga exakta siffror för 2017.	35
103-1	Förklaring till varför frågan är väsentlig och frågans avgränsning		14,43
103-2	Hur organisationen ser på frågan och hanterar den		14,35,37,43
103-3	Hur organisationen utvärderar hanteringen och resultat av utvärderingen		14,35,37,43

SOCIALA STANDARDER

Hälsa och säkerhet i arbetet

403-2	Skador, arbetsrelaterade sjukdomar, förlorade arbetsdagar, frånvaro samt arbetsrelaterade dödsolyckor	Internt och externt. Avsteg: Rapporterar ej för renovering i egna fastigheter 2017.	30-31
103-1	Förklaring till varför frågan är väsentlig och frågans avgränsning		14,43
103-2	Hur organisationen ser på frågan och hanterar den		10,12,14,20,30-31,43
103-3	Hur organisationen utvärderar hanteringen och resultat av utvärderingen		10,12,14,20,30-31,43

Mångfald och likabehandling

405-1	Mångfald hos styrelse, ledning och anställda	Avsteg: Rapporterar ej på personalkategori	31,42
103-1	Förklaring till varför frågan är väsentlig och frågans avgränsning		14,43
103-2	Hur organisationen ser på frågan och hanterar den		10-11,14,19-20,31, 42-43
103-3	Hur organisationen utvärderar hanteringen och resultat av utvärderingen		10-11,14,19-20,31, 42-43

Social leverantörsbedömning

414-1	Andel leverantörer som granskats utifrån sociala kriterier	Avsteg: Rapporterar inga exakta siffror för 2017.	40
103-1	Förklaring till varför frågan är väsentlig och frågans avgränsning		14,43
103-2	Hur organisationen ser på frågan och hanterar den		14,20,35,43
103-3	Hur organisationen utvärderar hanteringen och resultat av utvärderingen		14,20,35,43

HSB GÖTA

Österängsvägen 3 | Box 628 | 551 18 Jönköping
Vxl: 077-110 10 30 | www.hsb.se | E-post: info.gota@hsb.se



HSB – där möjligheterna bor