



Handlingsplan för skyddsrum i Brf Ängstorp

Detta dokument beskriver våra skyddsrum, deras placering samt rutiner för iordningsställande.

Placering av våra skyddsrum

Vi har 4 skyddsrum i föreningens fastigheter som alla är placerade längst in i stora parkeringshuset på Tellusvägen:

- Skyddsrum 167596-3 (max 120 personer)
- Skyddsrum 167594-2 (max 120 personer)
- Skyddsrum 167593-7 (max 120 personer)
- Skyddsrum 167595-8 (max 120 personer)

Närmaste adresser är Tellusvägen 110-116, se [bilaga A](#) för karta över placering.

Skyddsrummen ska vara tillgängliga för allmänheten, inte bara medlemmar i Brf Ängstorp.

Skyddsrummets utrustning finns förvarade i ett närliggande förrådsutrymme bredvid pingisbordet. Se [bilaga B](#) för karta över skyddsrummen samt placeringen av skyddsrumsutrustningen.

Åtkomst till skyddsrum/utrustning

Huvudansvariga för åtkomst till skyddsrum och utrustning är styrelsen i Brf Ängstorp.

Aktuella kontaktuppgifter kan hittas på anslagstavlor i området och på föreningens hemsida: <https://www.hsb.se/stockholm/brf/angstorp>

Eftersom skyddsrummen används till parkering i fredstid så finns det också flertalet medlemmar som har åtkomst.

Fastighetsägarens ansvar för iordningsställande av skyddsrum

I händelse av krig eller annan händelse där regeringen beslutar om höjd beredskap så ska skyddsrummen kunna ställas i ordning på 48 timmar.

Verktyg för att exempelvis klippa hänglås eller borra lås finns i föreningens driftcentral i soprum 2 mitt emot Tellusvägen 80A.

1. Öppna skyddsrummen

- a. Ställ upp garageporten med nödstopp
- b. Öppna skyddsrumsdörrarna ut mot fotbollsplanen

Observera!

Den mittersta skyddsrumsdörren används som nödutgång i fredstid och kräver lite extra handgrepp för att kunna stängas:

- Riv det träskydd som byggts runt skyddsrumsdörren
- Öppna skyddsrumsdörren och skruva bort dörrens ram från betongkonstruktionen.

2. Töm skyddsrummen

- a. Ta bort alla föremål som inte hör hemma i skyddsrummet (bilar, cyklar, släpvagn)
- b. Se till att skyddsrummen är rent och fritt från skräp.

3. Montera skyddsrumsutrustning

- a. Slå på elradiatorerna som finns monterade i varje skyddsrum
- b. Montera ventilationssystem, filter och rörledningar
- c. Toalettutrymmen och medföljande toalettkärl
- d. Fyll upp vattendunkar
- e. Stäng ventil i golvbrunn eller ventilgrop

All skyddsrumsutrustning ska ha medföljande instruktioner.

När all skyddsrumsutrustning är på plats och monterad så ska dörrarna mellan de olika skyddsrummen stängas.

Förse skyddsrummen med förnödenheter

Det är upp till alla skyddsbehövande att ta med nödvändig utrustning till skyddsrummen. Varje skyddsrum ska kunna tillgodose allas behov under 72 timmar.

Nedan är tips på vad som kommer behövas i skyddsrummen.

Observera!

Man får inte ta med sig gasolkök eller liknande. Inga brännbara vätskor eller gaser tillåts i skyddsrum eftersom det är en brandrisk och de förbränner syret i skyddsrummen.

Mat och dryck

Dricksvatten ska finnas på plats i upptappade kärl men det är bra om man kan ta med sig själv på flaskor. Tänk på att det går åt ca 2 liter per person/dygn.

Maten måste tåla rumstemperatur och den ska inte behöva tillagas.

Värme och bekvämlighet

- Varma kläder
- Filtar & täcken
- Identitetshandlingar
- Ficklampor

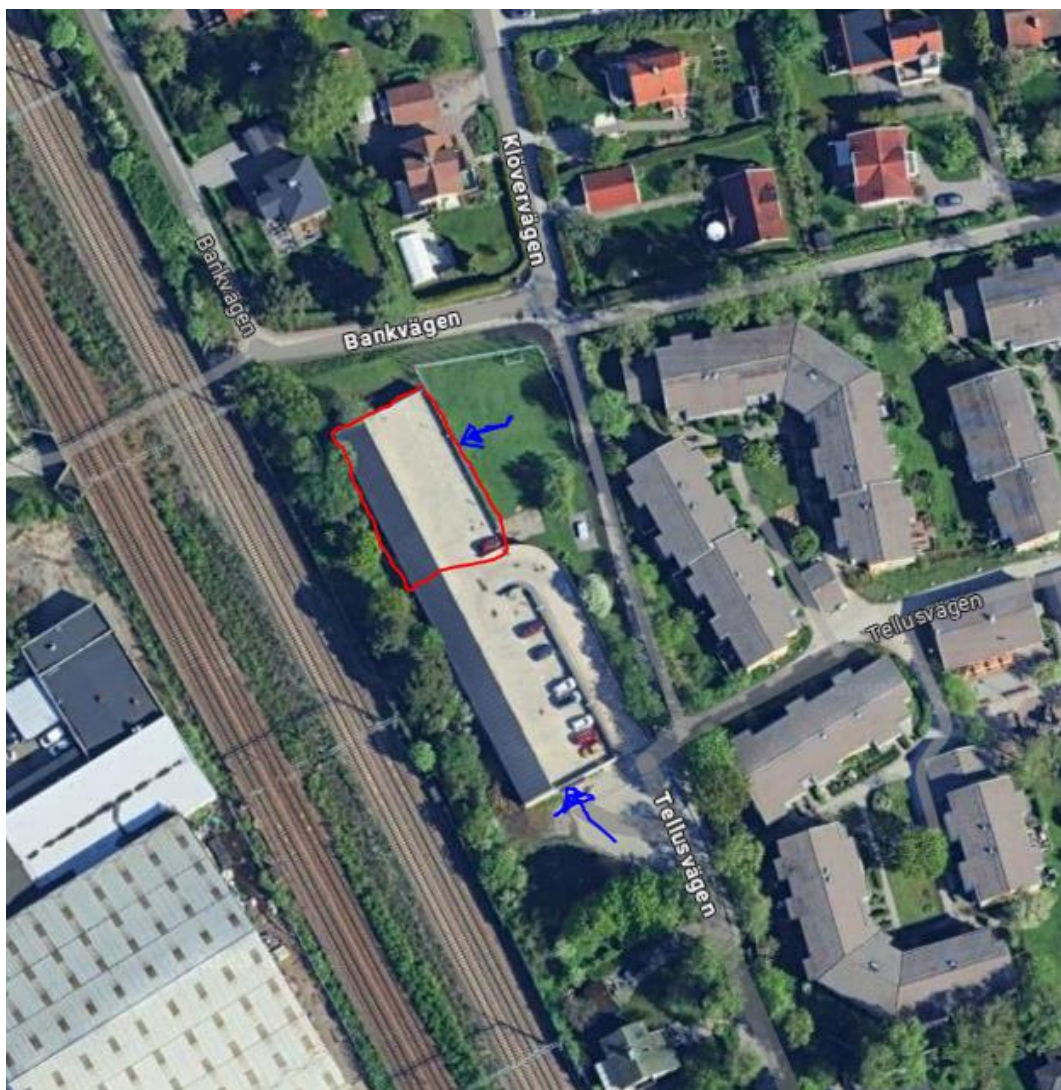
Hygien

- Toapapper
- Hygienartiklar
- Mediciner
- Första hjälpen

Kommunikation

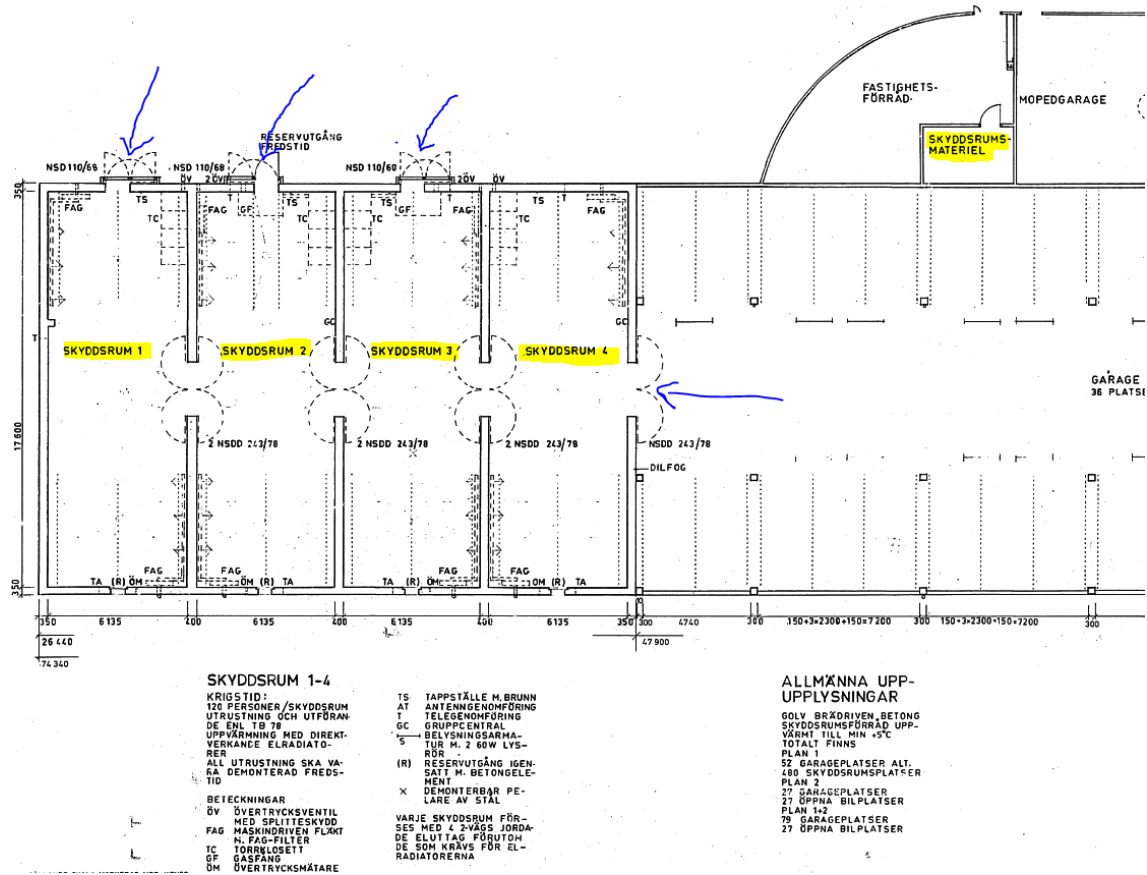
- Mobiltelefon (samt laddare)
- Batteridrivna radio
- Powerbank och extra batterier

Bilaga A – Karta över skyddsrummens närområde



Figur 1 - Skyddsrummen markerade med röd färg. Ingångar med blå text.

Bilaga B – Ritning över skyddsrummen



Figur 2 - Ritning över våra skyddsrum. Ingångar markerade med blå färg.



Figur 3 - Översiktsbild utifrån