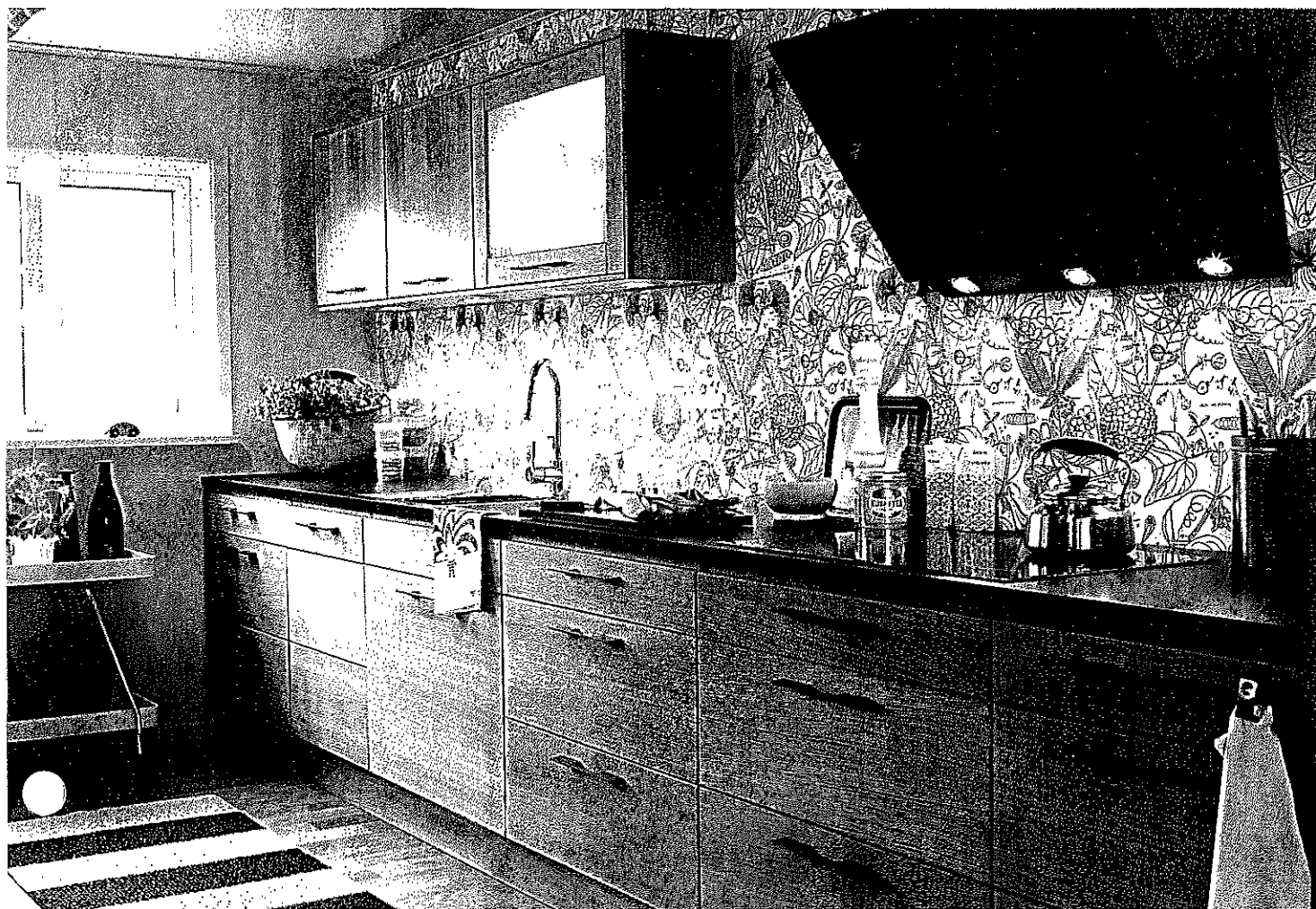


SKÖTSELRÅD FÖR DITT VEDUM KÖK

VÄLKOMMEN TILL DITT NYA VEDUM KÖKI

Genom att sköta ditt nya kök på rätt sätt håller du det nytt och fräscht längre. Ytorna har olika beläggning och reagerar olika i kontakt med rengöringsmedel och kemikalier. Här är några råd som ditt nya Vedumkök mår bra av.



SKÅPSTOMMAR

Skåpstommarna är i allmänhet uppbyggda av melaminbelagd spånskiva. Melaminskiktet är hårt och mycket lätt att rengöra. Det är dessutom mycket resistent mot olika kemikalier. För rengöring rekommenderas allt:

- Torka med en fuktig trasa och diskmedelslösning. Koncentrerat handdiskmedel kan också användas.
- Om ytan är mycket smutsig kan en blandning av 1 del aceton och 3 delar T-sprit användas.
- Använd aldrig rengöringsmedel innehållande ammoniak, stålull eller liknande som har slipande effekt.
- Efterivätta alltid med rent vatten och torka torrt så att vatten inte blir stående och tränger in i befintliga skarvar, speciellt gäller detta i luckornas kanter.
- OBS! Placera inte kaffebryggare eller vattenkokare så att ångan strömmar upp mot ljusrampisten eller underkant på skåp och luckor.

MÅLADE, FOLIERADE OCH MELAMINBELAGDA YTOR

Rengörs med milda och i hushåll vanligt förekommande rengöringsmedel. Använd en fuktig trasa med rengöringsmedel. Eftertorka med enbart vattenfuktad trasa så att rengöringsmedlet avlägsnas. Torka sedan med torr trasa. Använd aldrig rengöringsmedel innehållande ammoniak, stålull eller liknande som har slipande effekt. Lacknåta eller bensin kan användas för borttagning av svåra fläckar. Tänk på att alltid torka av under diskbänkskåp och luckornas kanter. De är inte avsedda att klara vatten som blir stående. Torka även av luckorna på var sida om diskmaskinen och även den eventuella integrerade luckan på diskmaskinen. Bättringsmåla slagmärken/skador omgående på målade luckor för att slippa fuktskador.

LACKERADE OCH LASERADE FANERYTOR

Rengör fördelaktigast med endast fuktig trasa. Använd aldrig rengöringsmedel innehållande ammoniak, stålull eller liknande som har slipande effekt. Thinner får ej användas.



TÄNKVÄRT

VARFÖR SER INTE MITT KÖK UT SOM I UTSTÄLLNINGEN/ KATALOGEN?

Tänk på att trä är ett levande material som inte har samma struktur/ utseende genom hela trädet. Detta kan även påverka kulörer som påföres så de inte blir identiska alla gånger. Ljusfall och ljussättning kan påverka synintrycket, färger kan få olika nyanser beroende på lamptyp och mängden "naturligt"-ljus. Men charmen med ett träkök är just att alla delar är inte identiska utan man kan se vissa variationer och detta berättigar därför normalt inte till reklamationer.

VARFÖR ÄR DET FÄRGSKILLNAD MELLAN MASSIVA OCH FANERADE DETALJER ELLER DETALJER I LAMINAT?

Detta är ett faktum då vissa material ej är lämpliga till vissa detaljer. T.ex. har en fanerad sockel överlägsna egenskaper gentemot en homogen sockel vad gäller formbeständighet. Homogent trä har en förmåga att "slå" och "vrída" sig, och det vill man inte.

VARFÖR SER KÖKET "BROKIGT" UT?

Trä är som ett levande material och mognar en tid efter montering. Vissa träslag har en mognadstid på över 6 månader. Detta skall finnas i åtanke när man köper träluckor att de måste tillåtas mogna, detta berättigar normalt inte till reklamationer.

VARFÖR "GULNAR" MINA LUCKOR?

Ljusa målade luckor har viss benägenhet att "åldersgulna" beroende på bl a ljuspåverkan. Kraftig rökning och vitmålade/ vitlaserade kök hör inte ihop. Nikotinet gör att luckorna gulnar, ingen vit färg motstår detta.

VARFÖR "SLÅR" SIG MIN LUCKA?

Ett nybyggt hus som ej är fullt uttorkat innehåller en mängd fukt. Även i ett gammalt hus kan fuktigheten variera kraftigt mellan årstiderna. Och detta kan leda till att framför allt "större" luckor i trä kan bli skeva, då de torkar mer från en sida än den andra. Ibland kan detta avhjälpas med magneter på lucka och i stomme. Detta fenomen kan inträffa i skafferiskåp där man har en ventil med friskluft. Den luften är normalt fuktigare än inomhusluften. Massiva träluckor är alltid ett levande material och utsätts hela tiden för olika fuktighetskvoter i luften vilket gör att luckorna alltid kommer röra sig lite. Detta berättigar normalt inte till några reklamationer.

VARFÖR GÅR INTE LUCKORNA ATT JUSTERA?

Det beror sannolikt på att skåpen inte är monterade korrekt. Kontrollera med vattenpass att de sitter rätt, både lodrätt och vågrätt. Om väggarna inte är jämna, lägg något mellan skåpet och väggen så att skåpet inte dras ur vinkel när det skruvas fast i väggen.

SKÖTSELRÅD FÖR BÄNKSKIVOR

LAMINATBÄNKSKIVOR

MATERIALET

Stommen i bänkskivan består av högvärdig snickeri-spånskiva E-1. Tillverkningen kontrolleras regelbundet så att avgången av fri formaldehyd håller sig väl under fastställda gränsvärden. Vissa skivor kan ha en stomme av vattentät björkplywood (WBP). Laminatet på ovansidan är ett högtryckslaminat, som till mer än 65% består av kraftpapper, impregnerat med fenolharts. Över detta finns ett tryckt mönsterpapper, täckt med melamin. Undersidan är klädd med laminatbalans med inbyggd fuktspärr av Polyeten.

Avsågningar och spån som uppkommer under monteringen kan deponeras, komposteras eller förbrännas i godkänd anläggning för industriell förbränning.

RENGÖRING

Vid rengöring använd aldrig några slipande rengöringsmedel på laminatyten som t ex skurpulver, stålull, nylonsvamp eller liknande. Detta kan repa ytan. Vid envisa fläckar går det bra att använda medel som T-sprit, laminatcleaner eller aceton. Undvik att koncentrerade mineralsyror och starkt färgande ämnen såsom jod, vätesuperoxid och bläck kommer i beröring med plastlaminatyten. Dessa ämnen förorsakar frätskador eller missfärgningar. Viktigt att vatten inte blir stående mellan bänkskiva och spis eller bänkskiva mot diskbänk. Sådana skarvar skall vara silikonbehandlade så att fukt inte kan tränga in och bli stående i skarvarna.

Laminatbänkskivor tål värme upp till max 180°. Kastruller och stekpannor som tas direkt från spisen kan ha en temperatur ända upp till 350°, keramikhållar ger ännu högre värme. Använd därför alltid underlägg när du ställer kastruller och stekpannor på bänkskivan. Om du har en spishäll som är infälld i skivan, måste du tänka på att kokkärl alltid står helt på hällen och inte delvis över laminatyten.

Laminat är hårt, men mörka och/eller blanka ytor är känsliga för repor. Vanliga köksredskap åstadkommer normalt ingen skada, men ytan kan repas av kemiska kärl och vassa verktyg. Skär aldrig direkt mot bänkskivan, utan använd alltid skärbräda. Om bänkskivan har 1 mm eller 4 mm träkantlist från Vedum, skall denna oljas in en till två gånger per år.

Öppna inte diskmaskinen innan den är klar. Om man måste öppna innan torkningen är klar så öppna luckan helt. Torka sedan av vattnet som bildas på bänkskivans underkant när varm ånga släpps ur maskinen. Glöm ej att torka av luckorna på var sida om diskmaskinen och även den eventuella integrerade luckan på diskmaskinen.

BÄNKSKIVOR I MASSIVT TRÄ

MATERIALET

De flesta massiva träskivor tillverkas av trä från norra halvklotet. Vissa träslag kommer från odlingar eller skogar på södra halvklotet. Överallt där så är möjligt används skogsråvara som uppfyller kraven enligt FSC, Forest Stewardship Council.

För att skapa en massiv träskiva sågas träet upp i stavar som sedan limmas ihop igen. Genom att först dela upp träet i mindre bitar och sedan limma ihop det igen, stabiliseras träet. Limmet som använts för att sammanfoga stavar är en vattendispersion av PolyVinylAcetat (Vilim). Oljan som använts för grundbehandling är svensk högraffinerad kallpressad linolja. Vissa träslag kan vara behandlade med ett vax, som består av vegetabiliska oljor och naturliga vaxer. Avsågningar och spån som uppkommer under monteringen kan deponeras, komposteras eller förbrännas.

RENGÖRING OCH UNDERHÅLL

OLJADE SKIVOR

Massiva bänkskivors fibrer skall mätas med olja för att bänkskivan skall bli formstabil samt stå emot fukt och smuts. Därför skall bänkskivan oljas in både på under- och ovansidan innan montering, annars finns risk för att bänkskivan bägnar. Efter montering skall bänkskivorna omedelbart oljas på samtliga sidor och kanter med rustik träolja. Lägg på ordentligt med olja och låt den suga in i en halvtimme, fördela och arbeta under tiden in överskottet av oljan med en trasa. För extra len ytan använder ni Scotch-Brite eller motsvarande, alternativt mjuk slipkloss (extra fin). Arbeta i trädets längdriktning. Gnugga sedan ytorna torra med en luddfri trasa. Om inte ytan torkas helt torr efter en halvtimme så kan den torka till en seg och kladdig yta som är svår att få bort. Var försiktig så att oljan inte kommer i kontakt med annat än bänkskivan. Upprepa behandlingen minst en gång första veckan, därefter en gång i veckan i tre veckor. Upprepa efter en månad, tre månader och sex månader. Behandla därefter bänkskivan en eller två gånger om året. Observera att all behandling och underhåll skall utföras på torra skivor. Låt aldrig vatten bli stående på bänkskivan. Det finns då en risk att bänkskivan kan svälla och i värsta fall spricka. Torka därför torrt direkt och särskilt viktigt är det runt diskbänken.

Varning! De trasor och svampar du använt kan självantända då oljan oxiderar! Blöt med vatten och slå in i lufttätt eller elda under kontrollerade former!

OM OLYCKAN ÄR FRAMME

Om ytan på din massiva träskiva har skadats eller missfärgats kan du alltid slipa bänkskivan. Det är ju just det som är fördelen med massivträ. Men efter en sådan slipning måste en vaxad skiva behandlas med primer och vax som om den var obehandlad. Det material du behöver hittar du hos din byggmaterialhandlare eller färghandlare. Slagmärken och repor kan många gånger repareras med varmt vatten, som får träet att svälla och återta sin form. Detta är lättast med trä som behandlats med rå linolja och svårast med en vaxad yta, men det kan alltid vara värt ett försök. Har du slipat ytan, kan du alltid byta från olja till vax eller tvärtom, men ytan måste behandlas som om den var obehandlad. Väljer du olja, behandlar du enligt det schema som beskrivits tidigare. Väljer du vax, följer du fabrikantens anvisningar.

Massivt trä är ett levande material, och därför rör det sig med årstidernas växlingar. Upp till ± 2,5mm i djupled.



TÄNKVÄRT

VARFÖR SER INTE MITT KÖK UT SOM I UTSTÄLLNINGEN/ KATALOGEN?

Tänk på att trä är ett levande material som inte har samma struktur/ utseende genom hela trädet. Detta kan även påverka kulörer som påföres så de inte blir identiska alla gånger. Ljusinfall och ljussättning kan påverka synintrycket, färger kan få olika nyanser beroende på lampotyp och mängden "naturligt" ljus. Men charmen med ett träkök är just att alla delar är inte identiska utan man kan se vissa variationer och detta berättigar därför normalt inte till reklamationer.

VARFÖR ÄR DET FÄRGSKILLNAD MELLAN MASSIVA OCH FANERADE DETALJER ELLER DETALJER I LAMINAT?

Detta är ett faktum då vissa material ej är lämpliga till vissa detaljer. T.ex. har en fanerad sockel överlägsna egenskaper gentemot en homogen sockel vad gäller formbeständighet. Homogent trä har en förmåga att "slå" och "vräda" sig, och det vill man inte.

VARFÖR SER KÖKET "BROKIGT" UT?

Trä är som ett levande material och mognar en tid efter montering. Vissa träslag har en mognadstid på över 6 månader. Detta skall finnas i åtanke när man köper träluckor att de måste tillåtas mogna, detta berättigar normalt inte till reklamationer.

VARFÖR "GULNAR" MINA LUCKOR?

Ljusa målade luckor har viss benägenhet att "åldersgulna" beroende på bl a ljuspåverkan. Kraftig rökning och vitmålade/ vitlaserade kök hör inte ihop. Nikotinet gör att luckorna gulnar, ingen vit färg motstår detta.

VARFÖR "SLÅR" SIG MIN LUCKA?

Ett nybyggt hus som ej är fullt uttorkat innehåller en mängd fukt. Även i ett gammalt hus kan fuktigheten variera kraftigt mellan årstiderna. Och detta kan leda till att framför allt "större" luckor i trä kan bli skeva, då de torkar mer från en sida än den andra. Ibland kan detta avhjälpas med magneter på lucka och i stomme. Detta fenomen kan inträffa i skafferiskåp där man har en ventil med friskluft. Den luften är normalt fuktigare än inomhusluften. Massiva träluckor är alltid ett levande material och utsätts hela tiden för olika fuktighetskvoter i luften vilket gör att luckorna alltid kommer röra sig lite. Detta berättigar normalt inte till några reklamationer.

VARFÖR GÅR INTE LUCKORNA ATT JUSTERA?

Det beror sannolikt på att skåpen inte är monterade korrekt. Kontrollera med vattenpass att de sitter rätt, både lodrätt och vågrätt. Om väggarna inte är jämna, lägg något mellan skåpet och väggen så att skåpet inte dras ur vinkel när det skruvas fast i väggen.