



1/2016

Styrelsen informerar

För dig som bor i Brf. Ekhammar



Styrelsen planerar för ett större underhåll av våra utemöbler. "Lilla torget" på Björnbärsstigen har redan fått ett nytt picknickbord.

Brf. Ekhammar har genomfört sin årsstämma

Styrelsen har fått nya ledamöter och föreningen nya förtroendevalda

Årets föreningsstämma avhölls den 14 april i föreningslokalen på Mullbärsstigen 35. Sammanlagt 63 medlemmar deltog i stämman varav 9 medlemmar deltog genom fullmakt. Det var årsredovisningen och de ekonomiska frågorna som var stämmans huvudtema tillsammans med val av en ny styrelse för perioden 2016 -2107.

Stämman gick igenom och godkände verksamhetsresultatet och balansräkningen och beslutade att bifalla styrelsens förslag till resultatdisposition. Vidare valde stämman föreningens förtroendevalda för verksamhetsåret 2016-2017. Valberedningen föreslog att styrelsen skall bestå av sju ordinarie förtroendevalda ledamöter samt en HSB-ledamot. Följande medlemmar valdes till styrelsen och till kommittéerna:

Lena Nyström, Dagmar Zitkova, Harry Holmström, Peter Stoltz och Inger Bryntesson valdes som ledamöter till styrelsen. Styrelseledamöterna Rolf Olsson och Göran Idman kvarstår på sina tvååriga mandat och inte stod på tur för omval. Hjördis Hörngren valdes till revisor och Susanne Knorring till revisorsuppseant. Valberedningen föreslog inte några ledamöter till redaktionskommittén. Redaktionskommittén valdes inte på stämman. Ledamöterna i aktivitetskommittén, Inger Bryntesson, Rolf Olsson, Björn Abrahamsson samt Oleg Bulat föreslogs till omval och valdes av stämman. Till valberedningen valdes Marianne Holmblad, Krister Kynning och Heike Hevekerl.

Stämman gick även igenom de framlagda motionerna och fattade beslut om var och en av dem.

Alla medlemmar i Brf. Ekhammar har möjlighet att ta del av stämoprotokollet. Det finns på HSB:s förvaltningskontor och finns tillgängligt för genomläsning under kontorets öppettider.

Brf. Ekhammars styrelse 2016-2017



Lena Nyström
Ordförande



Rolf Olsson
Viceordförande



Dagmar Zitkova
Sekreterare



Harry Holmström
Ledamot



Gunilla Pettersson
HSB-ledamot



Inger Bryntesson
Ledamot



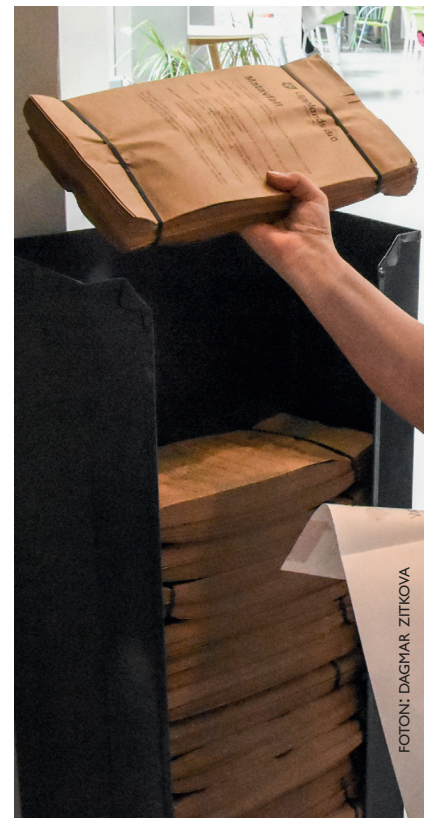
Peter Stoltz
Ledamot



Göran Idman
Ledamot



Marjut Rehn är avfallsingenjör vid Upplands-Bro kommun. Vi träffade henne i kulturhuset under Kungsfesten i början av maj.



Två sådana här paket påsar förbrukar ett hushåll per år.

Snart kan vi börja sortera vårt matavfall

Inom kort är alla delarna för matavfallsinsamlingen på plats

Brf. Ekhammar är en av de sista som ansluter sig till den kommunala matavfallsinsamlingen. Det har fungerat bra hos de andra föreningarna. Kommunen har ställt samman en detaljerad information om vad man ska tänka på. Kommunen kommer även att dela ut informationsmaterial i samband med att vi sätter igång. Här har styrelsen gjort en sammanställning av de tips och förslag som kan vara till hjälp.

När ska vi börja sortera ut matavfall?

Matavfallsinsamling införs i etapper och vi i Brf. Ekhammar är på gång, som man brukar säga. Cirka tre veckor innan det är dags att börja sortera skickar kommunen ut informationsmaterial. Varje hushåll får ett "startpaket" där det finns allt som man behöver för att komma i gång med matavfallsorteringen.

Ute i Brf. Ekhammars område kommer det att finnas särskilda containrar avsedda endast för matavfallet. De är beställda och är på ingång. Styrelsen placerar dem direkt bredvid våra vanliga sopcontainrar.

Tänk på att över hälften av innehållet i våra hushållssopor består av matavfall som är möjligt att röta. Det är till exempel matrester, frukt- och grönsaksrester mm.

Varför ska matavfallet slängas i papperspåsar?

Kommunen kommer att behandla vårt matavfall genom så kallat

"rötning". Det är en process som börjar med att papperspåsen mals ner tillsammans med matavfallet. Den nermalda massan transporteras till behandling och rötning i en biogasanläggning. Vid rötning är papperspåsar det bästa alternativet eftersom de bryts ner på ett sätt som fungerar genom hela processen.

Om man bor i en flerbostadshus får man matavfallspåsar genom bostadsrättsföreningen. Föreningen får dem av kommunen. Ni kommer helt enkelt att få papperspåsar utdelade av föreningens styrelse. Första gången får man en årsförbrukning på 160 stycken påsar per hushåll. Styrelsen kommer att ordna utdelningen. Konkret information om när och hur kommer längre fram. Styrelsen kommer även att ordna ett gemensamt hämtställe av påsar för pågående utdelning under året.

Måste jag använda påshållaren?

Påshållaren och påsen är ett system som fungerar väl tillsammans om det används på det sätt som det är tänkt. Det bygger på att det ska cirkulera luft runt påsen som hålls torr och inte går sönder.

Påshållaren är utformad så att påsen med matavfallet ventilleras ordentligt. Detta gör att vattnet från matavfallet avdunstar snabbare och påsen inte går sönder lika lätt. Om påsen ställs i en tät behållare, direkt på golvet eller i en hink så förstörs cirkulationen. Det kan leda till att det börjar lukta, påsen kan försvagas och gå sönder. Ju torrare matavfall desto mindre luktar det.

Vad får slängas i papperspåsen för matavfallet?

Alla matrester (tillagade eller råa) går bra att slänga i matavfalls-papperspåse, t ex bröd och snacks, grönsaker, rotsaker och frukt kaffe- och tesump samt kaffefilter och tepåsar, ris, mjöl och pasta ägg och äggskal, skal från skaldjur, mindre ben (kött, fisk och fågel), snittblommor (ej jord), hushållspapper och ofärgade servetter.

Påsen har gått sönder, vad gör jag?

Det är viktigt att påshållaren används och påsen ställs inte i slutna behållare t ex en hink. Det resulterar i att påsen blir genomblöt i botten och går sönder.

Matavfallet får inte vara för blött. Låt det rinna av ordenligt innan du lägger det i påsen. Ännu bättre om du skalar torra grönsaker direkt ner i påsen som står kvar i påshållaren.

Har dina matavfallspåsar tagit slut?

Du kommer att kunna hämta ut flera påsar hos styrelsen. Mer information om detta kommer längre fram. Man kan även själv hämta nya påsar på någon av kommunens kretsloppscentraler (i Skällsta eller Brunna) och i kommunhuset i Kungsvängen centrum samt i Brohuset i Bro centrum.

Måste matavfallspåsen vara full innan jag slänger den?

Nej, påsen kan slängas vid behov. Det är rekommenderat att man slänger påsen var tredje dag även om den inte är full. Matrester som t.ex. räkskal eller annat som kan lukta kan slängas direkt. Däremot är det viktigt att du slänger påsen när matavfallet når strecket annars blir det svårt att vika ihop påsen på ett bra sätt.

Vad gör jag åt eventuell lukt?

Matavfallspåsen ska förvaras i medföljande behållare för att reducera lukt och fukt. Ju mer fukt i matavfallet desto mer luktar det. Det är nämligen vätskan i avfallet som luktar.

Tips.

Se till att matavfallet rinner av ordentligt innan du lägger det i matavfallspåsen.

Håll aldrig ner flytande matavfall som soppa eller sås i påsen. Man kan alltid sila upp stora bitar av mat.

Byt påse ofta framförallt under sommaren.

Byt påse direkt om matresten i sig luktar exempelvis räkskal eller fiskrens. Skölj räkskal och fiskrens i kallt vatten innan du slänger det i matavfallet. Frys in matrester som fiskrens eller räkskal om det är flera dagar kvar till soptömningsdagen. Lägg lite ofärgat hushållspapper i botten av påsen för att suga upp fukt. För att slippa lukt i sopkärlet bör du rengöra kärlet med jämna mellanrum. Se till att locket på kärlet alltid är stängt. Genom att spruta lite ättika inuti kärlet kan man hålla lukt och flugor borta.

Vad gör jag med övriga sopor?

Vad blir då kvar att slänga i den vanliga sopkonteinern? Inte så mycket! Din vanliga soppåse kan innehålla t ex. blöjor och bindor, disk- och tandborstar, kuvert med lim, kattsand, tobak, tuggummi, dammsugarpåsar m.m.

Restavfall ska du sortera och slänga i de olika kommunala behållarna för avfallshantering som finns på kommunala återvinningsstationer (den närmaste finns utanför Konsum på Tibble Torg



Kommunen har tagit fram en informationsbroschyr.

och en stor finns i Brunna bakom Copp Forum. På återvinningsstationen slänger du alla pappers-, plast-, glas- och metallförpackningar, tidningar, farligt avfall som el-avfall och batterier samt hushållskemikalier och grovavfall.

Kan jag hålla i matolja och matfett i papperspåsen?

Mindre mängder olja och matfett kan du hålla i påsen. Håll inte matolja och fett i avloppet! Det stelnar på vägen till reningsverket och kan orsaka stopp i avloppsledningarna.

Gör så här istället: Stora mängder matfett kan hållas i t ex en PET flaska. När den är full lägger du den i det brännbara avfallet.

Vad händer med matavfallet?

Ditt matavfall blir biogas som är en förnyelsebar energikälla och kan användas som fordonsbränsle eller för att värma upp hus. Restprodukten kan användas som gödsel på åkrar och på så sätt minska behov av handelsgödsel. Först körs matavfallet till kretsloppscentralen Högbytorp, Upplands-Bro, av Ragn-Sells. Där sker första behandlingen. Matavfallet sönderdelas till en flytande massa, så kallad slurry. En större mängd slurry samlas ihop här för att reducera transport. Slurryn transporteras sedan till Himmerfjärdsverket utanför Stockholm där företaget Syvab har en biogasanläggning för biogas och biomull som används på åkrarna.

Vad händer om jag sorterar fel?

Felsorterat avfall i matavfallet försvårar den biologiska behandlingen och anläggningen kan förstöras. Vid misstanke om felsortering sorteras matavfallet ut som restavfall och går till förbränning istället för biogasproduktion. För att kvalitén på biogasen och rötresten som används som näring på åkrar ska vara bra får enbart matavfall slängas i papperspåsen. Hamnar annat avfall där till exempel medicin eller kemikalier så förstörs bakterierna som producerar biogasen. Vidare går det inte att sprida biomull på åkermark om det innehåller farliga ämnen.

Hur ofta hämtar Ragn-Sells matavfallet?

Rest- och matavfallet hämtas oftast varannan vecka och på sommaren (mellan veckorna 26-36) varje vecka. Men i flerbostadshus anpassas tömningarna till mängden avfall. Sopbilen har två olika fack - ett mindre för matavfall och ett större för restavfall. ■

Snart står vi inför reparationsarbeten av vattenledningar på Mullbärsstigen

Vi har under en längre tid tvingats att söka efter orsaker till problemet med att varmt vatten i fastigheten på Mullbärsstigen 1 inte håller tillräckligt hög temperatur. Kommunens miljöförvaltning har därför ålagt oss att åtgärda felet. Eftersom vårt ledningsnät är gammalt, visar de undersökningar som våra entreprenörer har genomfört att det finns fel som måste åtgärdas.

För närvarande genomför vi planeringsarbete för reparati-
onerna. När planen blir fastspikad, kommer mer information om detta att delas ut.



Reparationer av vattenledningar på Mullbärsstigen kommer att göras.

Glöm inte att märka din cykel innan juni är slut

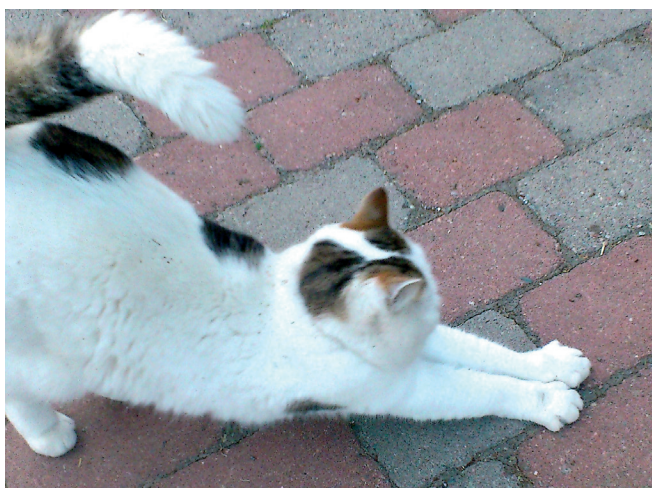
Styrelsen kommer att genomföra den aviserade cykelstädningen



Cykelställen börjar bli överfulla. Det står både brukbara och obrukbara cyklar där. Dags att rensa och göra mer plats.

Styrelsen kommer att genomföra en upprensning av våra överfulla cykelställ. Det står både brukbara och obrukbara cyklar där. Information om upprensningen har gått ut till alla medlemmar och anslagits i trappuppgångarna. Läs gärna anslaget en gång till

och glöm inte att märka din cykel senast den sista juni. De omärkta cyklarna kommer att tas bort och ställas upp i ett förråd under tre månader. Därefter skrotas de. Om du upptäcker att även din cykel har tagits bort, ta kontakt med styrelsen.



Håll uppsikt över dina husdjur

För allas trevnad, håll uppsikt över dina husdjur. Det är inte roligt vare sig för din hund eller dina grannar när hunden är instängd i din lägenhet ensam hela dagen och skäller. Inte heller är det bra för någon om hunden springer på balkongen och skäller på alla som passerar förbi. Håll hunden kopplad när du går ut med den. Vi har många små barn som leker och springer ute i området och de kan råka skrämman din hund. Många skulle bli ledsna om din hund skulle bita någon. Tänk på att hundar får inte rastas i området, så var noga med att plocka upp efter hunden. Och även din katt uppskattar ditt sällskap när den är ute. Även katter vill leka och kela med dig. Om du är ute med din katt och håller uppsikt över den, slipper du att hela tiden höra att den går och kissar i barnens sandlåda.