

Sophantering

Brf Ekhammars egna sopstationer

Brf Ekhammar har tre egna sopstationer inom vårt bostadsområde. Stationerna består av containrar för hushållssopor och en container (den mindre) dit man slänger de bruna påsarna med matavfallet. Det är bara hushållssopor och matavfallet som får kastats på sopstationerna.



En av Brf Ekhammars tre sopstationer.

Här är våra sopstationer placerade.



Matavfallet kastar du i bruna papperspåsar (ingen plast) i matavfallscontainern.

Det är förbjudet att ställa soporna bredvid containern.

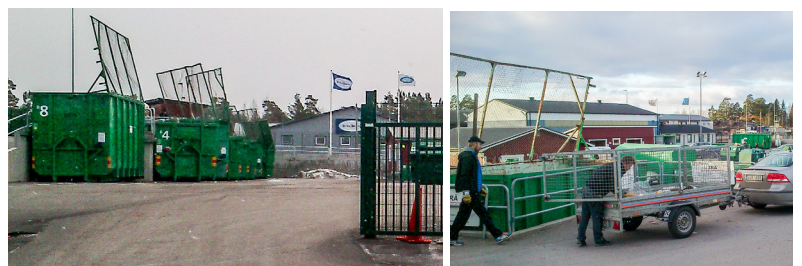
Återvinningsstationen och Kretsloppscentralen

Här kastar du kartonger, plastförpackningar, tidningar, glas och annat



Återvinningsstationen på Tibble Torg.

Alla stora sopor som kartonger, förpackningar, tidningar, plast, glas och metall kastas på **Återvinningsstationen**, den närmaste ligger vid Tibble Torg, bakom Coop-butiken. Med grovsoporna och annat större avfall åker du till den kommunala **Kretsloppscentralen**, den närmaste ligger i Brunna. Här kastas exempelvis möbler, elektronik och annat.



Kretsloppscentralen i Brunna - här kastas exempelvis möbler.

Kretsloppscentraler för grovavfall, elavfall och farligt avfall

Vid kommunens två kretsloppscentraler kan du lämna det hushållsavfall som inte lämpar sig för soppåsen. Möbler, barnvagnar, trädgårdsavfall och annat otympligt avfall kallas för grovavfall och sorteras i olika fraktioner beroende på material.

Här kan du även lämna stora och små el-apparater, vitvaror, kemikalier och annat farligt avfall som inte får läggas i restavfallet.

Tidningar och förpackningar lämnas till återvinning och kläder kan skänkas till hjälpporganisationer. Personal på plats hjälper dig att sortera rätt.

Kretsloppscentralerna

Kretsloppscentralerna finns i Brunna industriområde i Kungsängen och i Skällsta industriområde i Bro. Båda centralerna är utrustade med ett bomsystem som tillåter inträde endast för invånare och företagare som bor och verkar i kommunen.

Bytesboden

På Brunna kretsloppscentral kan du byta grejer med andra besökare för att minska uppkomsten av avfall. Här kan du lämna schysta prylar som du inte längre behöver. Lämna en sak så får du ta en annan sak, oavsett värde. Bytesboden är bemannad och öppen 11:00 – 16:00 på tisdagar, torsdagar och fredagar.

Trevlig vistelse

När du besöker kretsloppscentralerna ska du alltid bli bemött på ett bra sätt och få den information som du behöver. Du är vår uppdragsgivare och vi finns på plats för att se till att du kan lämna ditt avfall på ett smidigt och säkert sätt. Fråga oss gärna om du undrar över något så gör vi vårt bästa för att hjälpa dig!

Vi arbetar ständigt med att minimera riskerna för olyckor, och du kan också hjälpa till. Var uppmärksam, kör lugnt och försiktigt inom området.

Sortering

Tänk på att planera ditt besök och sortera grovavfallet i förväg. På skisserna nedan kan du se i vilken ordning containrarna står på båda kretsloppscentralerna. Det gör det lättare att lasta bil och släp i rätt ordning inför ditt besök. En bra sortering är en förutsättning för en god återvinning.

Kommunens kretsloppscentraler är inte så stora och är anpassade till vanliga hushåll och små verksamheter så därför får total mängd avfall inte vara mer än 2 m³ per besök och dag.

Kretsloppscentralerna är stängda under dessa helgdagar:

Nyårsdagen, Trettondag jul, Långfredagen, Påskdagen, Annandag påsk, Första maj, Kristi himmelfärdsdag, Sveriges nationaldag, Midsommarafton, Midsommardagen, Alla helgons dag, Julafton, Juldagen, Annandag jul och Nyårsafton.

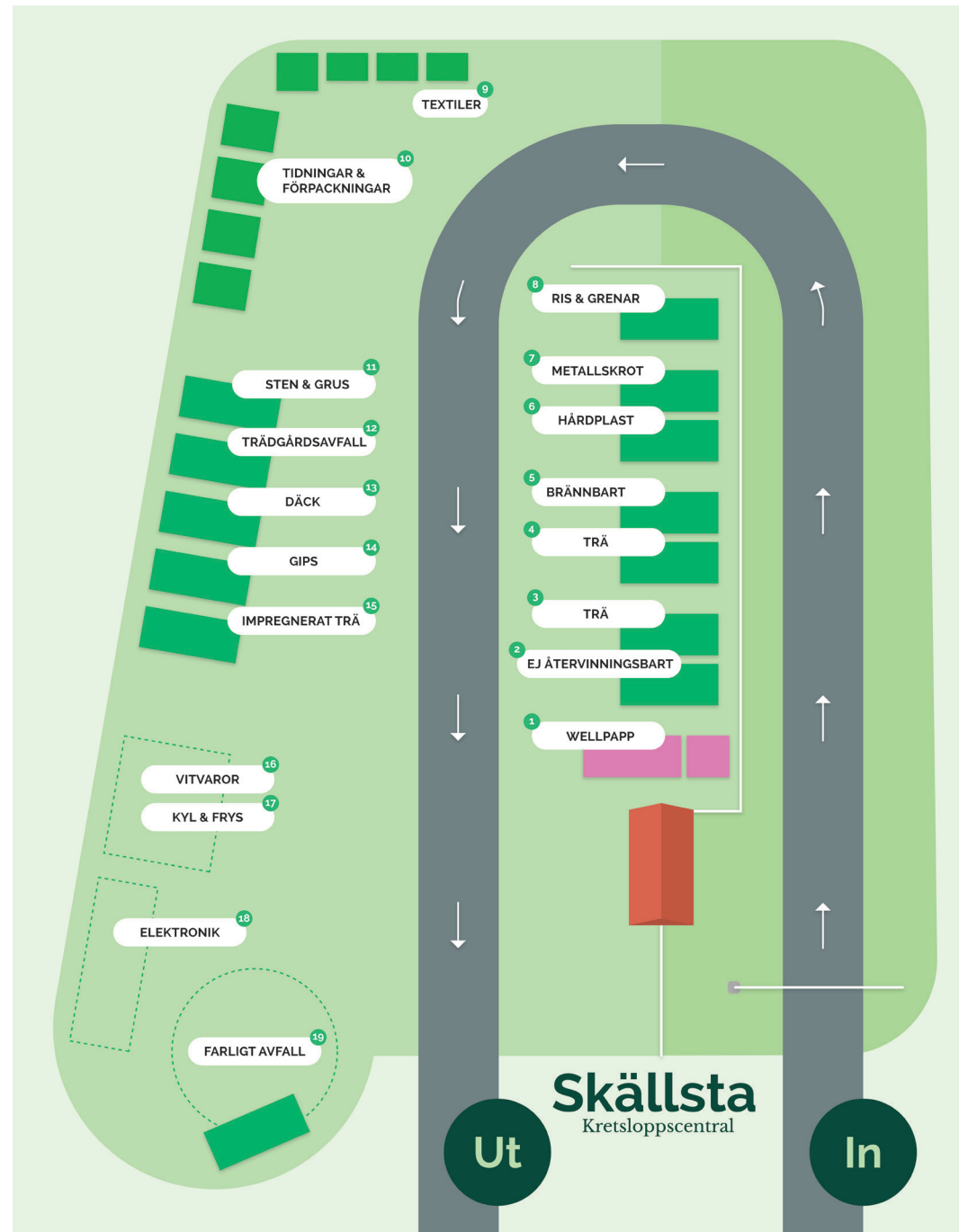
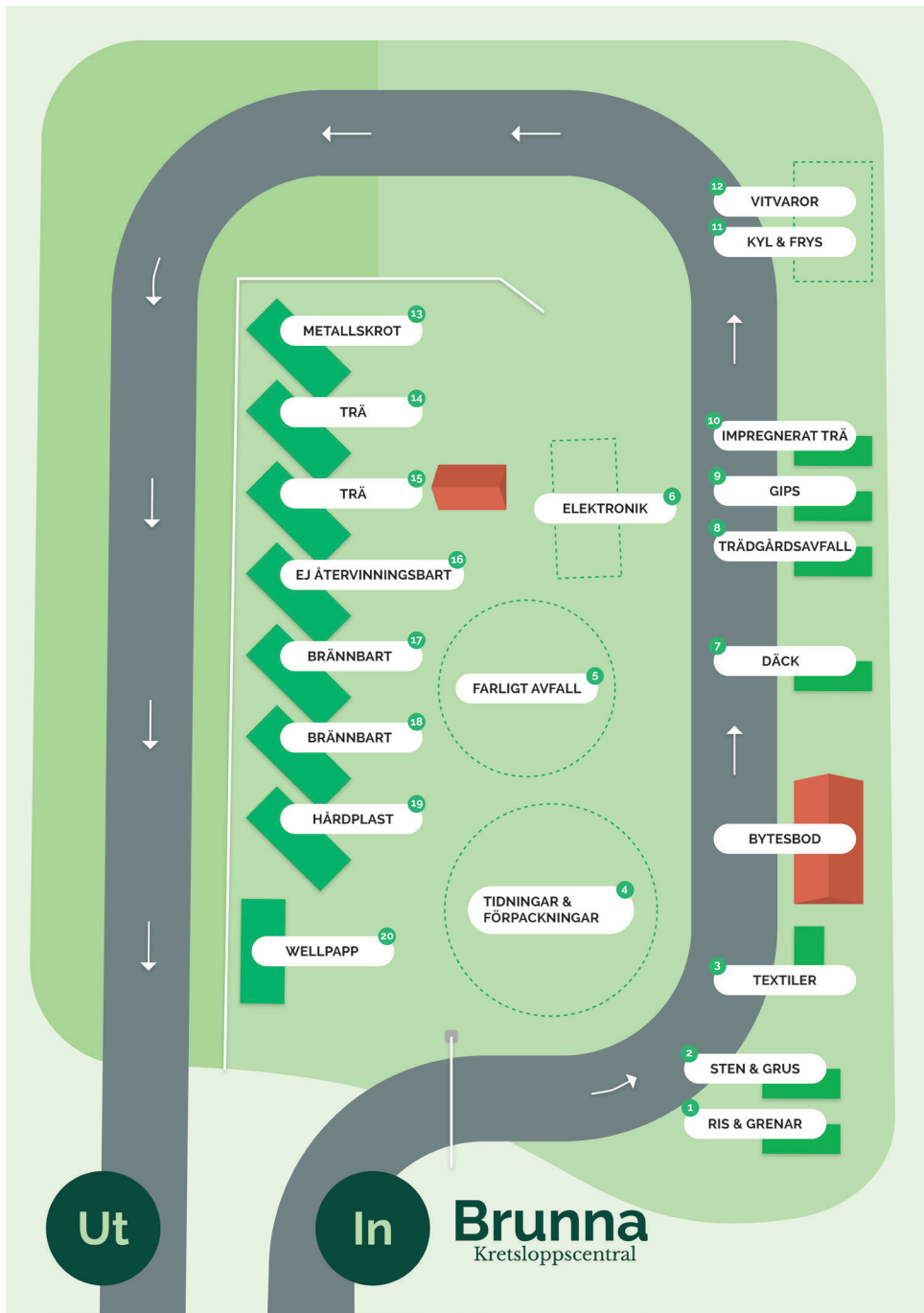


Foto: Upplands-Bro kommun

Öppettider

Kretsloppscentralernas ordinarie öppettider. Välkommen!

Dag	Brunna KLC Energivägen 10	Skällsta KLC Ullevivägen 2	Bytesboden Brunna
Måndag	Stängt	11:00–19:00	Stängt
Tisdag	11:00–19:00	Stängt	11:00–16:00
Onsdag	Stängt	11:00–19:00	Stängt
Torsdag	11:00–19:00	Stängt	11:00–16:00
Fredag	11:00–16:00	Stängt	11:00–16:00
Lördag	10:00–15:00	10:00–15:00	Stängt
Söndag	10:00–15:00	10:00–15:00	Stängt



Återvinningsstationer

Genom att sortera ut förpackningar och tidningar bidrar du till en ökning av materialåtervinningen. Du som bor i villa sorterar förpackningar av plast, papper, glas och metall direkt i de nya fyrfackskärnen. Du som bor i lägenhet fortsätter att sortera förpackningarna i soprum eller lämnar dem till återvinning på återvinningsstationer.

Gemensamt skyltsystem för avfallsortering i Norden

Märkningen för förpackningar och tidningar är en del av ett större nytt system för samtliga avfallsfraktioner. Systemet är framtaget för att bli enhetligt med symboler, färgkoder och typsnitt och därför ännu tydligare. Märkningen är utformad så att samma symbol ska finnas på både förpackningar, på sopkärl, i soprum eller på återvinningsstationer. Allt för att underlätta för oss konsumenter att sortera rätt.

Så här sorterar du:



PLASTFÖRPACKNINGAR

Plastförpackningar

EXEMPEL: Plastbärkassar, plastpåsar, plasttuber, refillpaket, plastfolie, innerpåsar till exempel i müslipaket, flaskor, burkar, små dunkar och hinkar (sylt), chipspåsar, frigolit mm..

GÖR SÅ HÄR: Ta av korkar och lock som inte är av plast. Töm din påse med plastförpackningar i behållaren så att de ligger lösa, för att underlätta återvinningen.

Obs! Plastflaskor med pant lämnar du till butiker.



PAPPERSFÖRPACKNINGAR

Pappersförpackningar

EXEMPEL: Pasta- och flingpaket, dryckeskartonger, pizzakartonger, sockerpåsar, säckar, pappersbärkassar, wellpapplådor.

GÖR SÅ HÄR: Vik ihop och platta till pappersförpackningen, så tar den mindre plats. Du kan även lägga mindre förpackningar i större. En tom mjölkförpackning rymmer minst fem ihopvikta.



METALLFÖRPACKNINGAR

Metallförpackningar

EXEMPEL: Konservburkar, sprayburkar, tuber, kapsyler, lock, målarburkar - tömda och torra.

GÖR SÅ HÄR: Kläm ut så mycket du kan ur metalltuber, låt korken sitta på så det inte börjar lukta illa, och lämna tuben i behållaren för metallförpackningar. Plastkorken förbränns och ger energi när metallen smälts ner.

Sprayburkar kan lämnas i behållaren för metallförpackningar om de är helt tömda. De betraktas som tomma när det inte kommer någonting mer ur den när man håller sprayknappen intryckt, och den är tyst, så kallat pys-tom. Ej tömda sprayburkar lämnas som farligt avfall.



OFÄRGADE GLASFÖRPACKNINGAR

Glasförpackningar

EXEMPEL: Flaskor och burkar. Färgade och ofärgade glasförpackningar sorteras var för sig.

GÖR SÅ HÄR: Skruvkorkar av metall ska inte sitta kvar på flaskorna, men ringen som är kvar efter korken kan dock sitta kvar. Flaskhalsarna avskiljs, och metallringarna återvinns separat.

Obs! Returflaskor lämnas mot pant i butiker. Porlän, keramik och annat glas som inte är förpackningsglas lämnas som grov- eller hushållsavfall. Glödlampor och lysrör ska lämnas på kommunens kretsloppscentral.



TIDNINGAR

Tidningar

EXEMPEL: Dagstidningar, veckotidningar, tidsskrifter, kataloger, reklamblad, broschyrer, skrivarpapper, ritpapper och pocketböcker.

GÖR SÅ HÄR: Ta bort plastomslag runt tidningar och reklam och lämna dessa som plastförpackning.

Häftklamrar, spiraler och dylikt behöver du inte ta bort från tidningar eller block. De avskiljs med magneter och skickas till metallåtervinning, *Obs! Kuvert och post-it lappar innehåller klister. Inget klister i pappersmassan! Lägg dem i hushållssoporna.*

Om insamlingen

Alla förpackningar omfattas av producentansvar. Förpackningsproducenterna samarbetar under namnet Förpacknings- och Tidningsinsamlingen AB (FTI AB) som ansvarar för insamling och återvinning.

Kontakt

Om du har frågor och synpunkter på återvinningsstationerna eller på insamlingen av förpackningar och tidningar, kontakta: Förpacknings- och tidningsinsamlingen AB
Telefon: 0200-88 03 11
Hemsida: www.ftiab.se



Sortera
mera!



Sorteringsguide

3 AV 4 FÖRPACKNINGAR ÅTERVINNS: Om insamlingssystemet i ditt hus inte har plats för allt kan du lämna tidningar och förpackningar av glas, metall, plast och papper till återvinning på kommunens återvinningsstationer.



GLASFÖRPACKNINGAR

Här slänger du Flaskor och burkar av färgat och ofärgat glas. Skilj noga mellan färgat och ofärgat.

Tänk på att Sortera kapsyler, lock och korkar efter materialslag.

Återvinning Tillverkning av nya glasförpackningar, isoleringsmaterial eller tillsatsmedel i betong.



METALLFÖRPACKNINGAR

Här slänger du Konservburkar, tuber, kapsyler, folieformar och engångsgrillar.

Tänk på att Burkar med färg- och limrester sorteras som farligt avfall. Stekpannor och liknande sorteras som icke brännbart grovavfall.

Återvinning Materialet levereras till smältverk och blir nya produkter, till exempel konstruktionsstål och aluminiumlister.



Du kan koka 38 koppar kaffe på din dagstidning, så mycket energi sparas om den återvinns.



PLASTFÖRPACKNINGAR

Här slänger du Burkar, dunkar, flaskor, hinkar, kassar, frigitförpackningar, plastfolie och refillpaket.

Tänk på att Sortera korkar och lock av andra material för sig.

Återvinning Ny plastråvara för exempelvis nya förpackningar, sopkärl, bullerplank, byggmaterial, blomkrukor och kabelskydd. Även energiutvinning.



PAPPERSFÖRPACKNINGAR

Här slänger du Mjölkpaket, äggkartonger, juiceförpackningar, presentpapper, toa- och hushållsrollar och andra pappersförpackningar.

Tänk på att Platta till och vik ihop förpackningarna så de inte tar så stor plats. Kuvert läggs i restavfallet.

Återvinning Ny pappersråvara för exempelvis förpackningar, ytskikt till gipsskivor.



TIDNINGAR

Här slänger du Tidningar, kataloger, reklamblad och broschyrer.

Tänk på att Ta bort plastpåsar och påklitrade reklamlappar. Kuvert läggs i restavfallet.

Återvinning Tidningar och returpapper blir till nya pappersprodukter.



Om alla Sveriges kapsyler samlades in skulle stålet räcka till 2 000 nya personbilar, varje år.

Det är smart att byta grejer.

GROVAVFALL: På kretsloppscentralerna kan du lämna grovavfall för olika materialtyper, till exempel el-avfall, trädgårdsavfall, vitvaror och farligt avfall. Här finns även behållare för klädinsamling. I Bytesboden på Brunna Kretsloppscentral är det möjligt att byta grejer. Lämna en sak och ta en annan, oavsett värde.

FARLIGT AVFALL: Många föremål som finns i våra hushåll innehåller ämnen som kan utgöra skada för både hälsa och miljö. Därför är det viktigt att du lämnar det på Brunna KLC eller Skällsta KLC, så att det kan tas om hand på rätt sätt.

Exempel på farligt avfall: Bekämpningsmedel, fotokemikalier, lim, lösningsmedel, olja, glykol, begagnade oljefilter, glödlampor, lysrör, lågenergilampor, småbatterier, bilbatterier, sprayflaskor, starka hushållskemikalier, kvicksilvertermometrar.

Särskilda rutiner: Läkemedelsrester och kanyler lämnas till valfritt apotek. Tryckimpregnerat trä sorteras ut från annat träavfall och lämnas på kretsloppscentralen.



En pinnstol som förbränns kan driva
en 10 W lågenergilampa i 225 timmar.



En tesked kvicksilver kan
förgifta en hel sjö

Every banana peel matters.

FOOD WASTE: Approximately half of what we throw away today is food waste that is biologically degradable. We are working hard and striving towards waste processing by re-using - recycling what we have already used. A step towards that direction is taking care of food waste and making it a part of the natural Eco-cycle.

HERE YOU THROW: food waste from both unprepared and prepared meals, bread, vegetables, root vegetables, fruit, coffee grounds, tealeaves, tea bags, rice, milk, pasta, egg, eggshells, shellfish, smaller bones from meat, fish and birds, fresh cut flowers, uncoloured paper towels and napkins..

REMEMBER TO: use the brown paper bags and the specialized basket designed to hold said paper bags. Let wet food waste drain in the sink. Change bags often; at least once every 3 days. Only fill the bag up to the marked line. Fold the bag properly before you throw it in the food waste bin.

RECYCLING: We extract renewable energy such as biofuel and bio manure from food waste. Biofuels can be converted into electricity, heat or transportation fuel.



PLASTFÖRPACKNINGAR

Here you throw: jars, containers, bottles, buckets, bags, Styrofoam, shrink wrap and refill containers.

Remember: Sortera korkar och lock av andra material för sig.

Recycling: New raw plastic can be repurposed into make new packaging, trash bins, building materials, flower pots and cable insulation amongst many other things.



PAPER

Here you throw: milk carton, egg cartons, juice packaging, wrapping paper, toilet paper and other paper packaging.

REMEMBER: to remove plastic bags and stick-on flyers (adhesive). Envelopes should be thrown as residual waste

RECYCLING: Recycled paper makes new raw paper that can be used to make new packaging, plasterboards and finishes



NEWSPAPERS

Here you throw: newspapers, catalogues, flyers and brochures (like this one).

Remember: Tto remove plastic bags and stick-on flyers (adhesive). Envelopes should be thrown as residual waste.

Recycling: newspapers and recycled paper are made into new paper products.



Did you know that 4 bags of food waste store enough energy to drive a mid-sized car a whopping 10 km?



If all the caps in Sweden were recycled, there would be enough steel to make 2000 new mid-sized cars, every year.

3 OUT OF 4 PACKAGES ARE RECYCLED: If you can't fit all the materials you want to sort out at your curb-side collection, remember that you can leave newspapers, packaging made of glass, metal, plastic and cardboard at the municipal recycling centers.



GLASS

Here you throw: Bottles and jars made of both coloured and uncoloured glass. Make sure to separate between the coloured and the uncoloured glass.

Remember: to sort out caps, lids and corks beforehand depending on the type of material they're made from.

Återvinning collected glass will be used in the production of new glass packaging, insulation material or as an additive in concrete. .



METALLFÖRPACKNINGAR

Here you throw: cans, tubes, capsules, foil molds and disposable barbecues.

Remember: Paint cans and adhesive residue (glues) are considered 'hazardous waste' so sort them out with that in mind. Frying pans and such are sorted out as 'non-combustible waste'.

Recycling: The materials are delivered to a smelting plant and melted down to make new products. An example of that would be construction steel and aluminium strips.



You can make 38 cups of coffee just from your newspaper. That's how much energy that could be saved if it gets recycled.



If all glass products collected in a year were placed side by side, there would be enough to circle the globe.

How hard can it be?

RESIDUAL WASTE: A significant portion of home waste can be sorted out for recycling. Whatever is left behind after sorting out the food waste, packaging, magazines and hazardous waste is called residual waste and it's exactly as it sounds, residual waste is simply what remains after sorting everything else out. The better you are with sorting out waste at home, the less there will be for you to throw in the green residual waste bin.

HERE YOU THROW: pads, flowers, dirt, diapers, cigarettes, vacuum cleaner bags, washing/scrubbing brushes, cat litter, envelopes, pens, snus, candles, tampons, toothbrushes, chewing gum, wet wipes... etc.

RECYCLING: Residual waste is incinerated and is used for the production of electricity and district heating.



The residual waste from a single household consisting of four people is enough to keep your fridge running for 3½ years



Paper fibers can be recycled up to 7 times before they're worn out.