

# Brf Bosvedjan STYRELSEN INFORMERAR

2015-11-24

Hemsida: <http://www.hsb.se/mitt/bosvedjan> Facebookgrupp: HSB Brf Bosvedjan HSB Portalen: [www.hsbportalen.se](http://www.hsbportalen.se)  
Förvaltningskontor tfn: 10 01 70

## HÖSTMÖTET

På höstmötet deltog ca 130 personer som, förutom "mötespresenten" (i år broddar), fick information om genomförda, pågående arbeten inom föreningen, under-hållsplanen och beslutad budget.

### Energiprojektet

När det gäller energiprojektet så återstår en del arbeten, bland annat injusteringar och avluftningar av systemen. Tror du att du har luft i elementen och inte själv kan lufta dem, tag kontakt med förvaltningskontoret. Tycker du att det är för kallt tar du också kontakt med förvaltningskontoret, ofta kan det bero på att det är luft i systemet eller så är husgruppen inte helt injusterad. Fram till dags dato har vi sparat ca 44% när det gäller uppvärmningen jämfört med samma tidsperiod förra året.

### Vattentrycket

Några mötesdeltagare upplever att vattentrycket blivit sämre. Har du fått sämre vattentryck, kontakta förvaltningskontoret.

"Ratten" på elementet saknas på en del element i husgrupp H. Under vecka 50 kommer entreprenören att montera de "rattar" som saknas.

### Budget och kommande årsavgift

Styrelsen har beslutat om budgeten för 2016 och att avgifterna höjs med 1,5% 2016.

Omräknat till kronor blir avgiftshöjningen;

2:a, 62 kvm med avgift 3 483 kr/mån, höjning ca 52 kr/mån

3:a, 83 kvm med avgift 4 788 kr/mån, höjning ca 72 kr/mån

4:a, 99 kvm med avgift 5 764 kr/mån, höjning ca 86 kr/mån

## DET BORDE VARA KÄNT FÖR ALLA VAD SOM GÄLLER...

... i våra källsorterings- och grovsoprum. Trots anslag, text i foldern "Information till dig som är medlem..." och en mängd påminnelser i "Styrelsen informerar", är ordningen stundtals under all kritik. Förutom HUR du ska sortera dina sopor vill styrelsen ta upp nedanstående.

- **Gå in** i soprummet när du ska slänga dina sopor. Stå inte i dörren och "hiva in" soporna med förhoppningen att de "landar" på rätt ställe. Att slänga sopor är **inte** en uttagning till Dragons A-lag!
- Släng plast i behållaren för plast och kartonger i behållaren för kartong. Inte särskilt komplicerat!
- **Platta till** alla förpackningar innan du slänger dem i behållaren för kartong eller plast. Det ryms ju liksom mer då, inte heller särskilt komplicerat.
- När en behållare är full väljer du en annan behållare som inte är full och slänger dina sopor där.
- I behållaren för tidningar ska du **inte** slänga papperspåsar eller plastpåsar.
- Färg, lack, nagellack, lim, lacknafta, fotogen, spray-

burkar, kvicksilvertermometrar, rengöringsmedel, impregneringsmedel, aceton, klorin, putsmedel, oljefilter, avfettningsmedel etc. är miljöfarligt avfall och **MÅSTE** lämnas på en återvinningscentral.

- **Du får inte** lämna däck och byggavfall i föreningens grovsoprum/källsorteringsrum. Trots det har ngn slängt ett helt kök inklusive diskbänk och stommar i ett av våra grovsoprum. Något som vi finner både märkligt och nonchalant.
- Sist men inte minst så är våra källargångar, cykelrum och barnvagnsförråd **inte** någon filial till grovsoprummet eller återvinningscentralen. Du transporterar själv ditt avfall till någon återvinningscentral eller i förekommande fall grovsoprummet.

### Så här inför jul passar det att påminna om att;

- Presentpapper slänger du i samma behållare som kartonger/förpackningar.
- Presentsnören ska slängas med hushållsavfallet.

Felsorterade sopor medför högre kostnader för föreningen vilket kan medföra onödiga höjningar av månadsavgiften.



## NYÅRSFIRANDET

Det är många som tycker att det är festligt och trevligt med smällare/fyrverkerier men det är också många, både djur och människor, som far väldigt illa. Styrelsen utgår ifrån att du tar hänsyn till att det finns de som inte mår så bra av "vårt firande" och att du begränsar "avfyran" både vad gäller tid och omfattning. Försök också att välja en plats där du är så "lite störande" som möjligt.

## LEVANDE LJUS

Innan du lämnar lägenheten, gå en kontrollrunda så att du är säker på att alla ljus är släckta. Blås alltid ut ljusen när du lämnar rummet, även om du bara tänker vara borta en liten stund.



## TILL SIST

vill styrelsen tillönska  
alla medlemmar

*God Jul  
Gott Nytt År*



# SORTERINGSGUIDE

## HUSHÅLLSAVFALL

Tandborstar, diskborstar, disktrasor, presentsnören, blöjor, bindor, tamponger, cigarettfimpar, snus, tobak, dammsugar-påsar, plastblomkrukor, CD-skivor, kuvert, engångstallrikar.

*Det är väldigt lite som ska slängas i soppåsen, bara det som brinner men som inte ska källsorteras. Avfallet som du slänger i soptunnan förbränns och blir till fjärrvärme och el.*

## MATAVFALL

Matrester (tillagade eller råa), bröd, bakverk, grönsaker, rotsaker, frukt, kaffesump och kaffefilter, tesump och tepåsar, ris, mjöl, pasta, ägg och äggskal, skal från skaldjur, snacks, godis, blommor och blad (inte gjord), hushållspapper och ofärgade servetter.

*Förutom att matavfallssortering är bäst för miljön är det också mest ekonomiskt då vikttaxan ger rabatt till de som sorterar. Sopbilen som hämtar avfallet har två fack, ett för hushållsavfallet och ett för matavfallet.*

## TIDNINGAR

Tidningar, broschyrer, reklam, kataloger, kopieringspapper, pocketböcker. Du behöver inte ta bort häftklamrar och spiralbindningar. De separeras på pappersbruket.

*Det flesta trycksaker räknas som "tidningar och broschyrer" men det finns några undantag. Kuvert, post it-lappar och plastat papper ska du slänga i soppåsen eftersom klistret förstör pappersmassan.*

## PAPPERSFÖRPACKNINGAR

Tetror, flingpaket, toarullar, mjölpåsar, kartonger, wellpapp, pappersbärkassar, omslagspapper/presentpapper.

*Skölj ur förpackningarna och ta bort korkar av plast o liknande. Gamla förpackningar blir till nya förpackningar eller andra saker av papper. Pappersfibrerna kan återvinnas upp till sju gånger.*

## METALLFÖRPACKNINGAR

Konservburkar, tuber, aluminiumfolie och formar, läsk- o ölburkar utan pant, värmeljuskoppar, lock, kapsyler, tomma och rengjorda färgburkar.

*Allt som är gjort av metall och som är en förpackning eller en del av en förpackning ska lämnas till återvinning. Metall kan återvinnas hur ånga gånger som helst och vi kan på så sätt spara enorma resurser. Genom att tillverka aluminium av återvunnet material sparar vi 95% av den energi som annars hade behövts för att göra helt nytt aluminium. Även små metallförpackningar är viktiga att återvinna. Om vi samlar in alla kapsyler skulle det kunna tillverkas 2 200 nya bilkarosser var år.*

## PLASTFÖRPACKNINGAR

Burkar, dunkar, korkar, lock, plastflaskor utan pant, mjukplast, plastfolie, plastpåsar, frigolit.

*Plastförpackningar sorteras utifrån typ och mals sedan ned till ett material som man tillverkar nya plastprodukter av. Det kan bli allt från möbler till plaströr och nya förpackningar. Visste du att en plastflaska i naturen tar 450 år att bryta ned?*

## FÄRGAT GLAS

Färgade glasflaskor, färgade glasburkar.

*Viktigt att skilja på färgat och ofärgat glas. Sopbilen som hämtar har två fack, ett för färgat och ett för ofärgat. 70% av det insamlade glaset blir till nya glasförpackningar. Resten får nytt liv i form av glasfiber. Fönsterglas lämnar du på en återvinningscentral. Porslin och keramik ska du lämna i grovsoprummet.*

## OFÄRGAT GLAS

Ofärgade glasflaskor, ofärgade glasburkar.

*Om du lägger färgat glas i behållaren för ofärgat glas måste innehållet klassas som färgat. Glasbruket tvingas då göra ofärgat glas av sand, soda och kalk istället för att använda återvunnet glas. Att tillverka glas med återvunnet glas kräver mindre energi och avger mindre mängder koldioxid.*

## LJUSKÄLLOR OCH RAKA LYSRÖR

Glödlampor, halogenlampor, lysrör, lågenergilampor fördelar du i de olika behållarna som finns i soprummet.

## BATTERIER

Engångsbatterier, laddningsbara batterier, knappcells-batterier, inbyggda batterier

*Bilbatterier måste lämnas på en återvinningscentral eller där du har köpt det.*

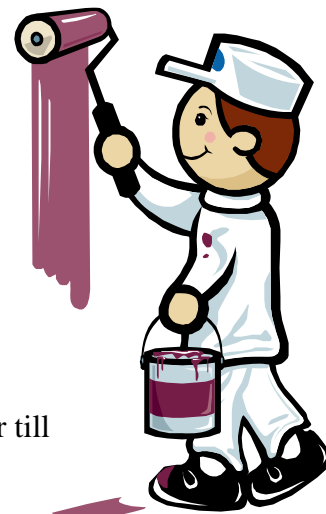
## ELEKTRONIK

TV-apparater, datorer, kaffebryggare, eltandborstar, telefoner, cd-spelare, el-/batteridrivna leksaker lägger du i behållaren för elektronik. Har du "skrymmande" elavfall lämnar du det i grovsoprummet.

# Brf Bosvedjan UNDERHÅLLSPANEN

2015-11-24

## UNDERHÅLLSPANEN SÅ FUNGERAR DEN



En underhållsplan är en bostadsrättsförenings, och framförallt styrelsens, verktyg för att planera framtida underhåll samt för att planera avsättningar till föreningens yttre underhållsfond.

Bosvedjans underhållsplan upprättades redan i början på 1990-talet och hålls uppdaterad genom att styrelsen med hjälp av förvaltaren varje år genomför förändringar utifrån det tekniska behovet som finns på föreningens byggnader och anläggningar.

Efter uppdateringen beräknas en rekommenderad avsättning till framtida underhåll av HSB Södra Norrland och detta belopp har stor betydelse i föreningens budget och därmed också på medlemmarnas månadsavgifter. Det är därför väldigt viktigt att underhållsplanen återspeglar det tekniska behovet av underhållsåtgärder som finns i Bosvedjan. Som ett exempel kan nämnas asfaltering. Att genomföra all asfaltering inom hela området på ett och samma år skulle innebära en stor påfrestning på föreningens yttre fond, därmed skulle avsättningen till fonden bli stor och månadsavgifterna följa efter.

Styrelsens uppgift är att planera underhållsbehovet och fördela kostnaderna så att de sprids ut och åtgärderna genomförs där behovet finns respektive år. En väl genomarbetad underhållsplan medför som regel en jämnare avgiftshöjning år för år.

En annan nytta som styrelsen kan ha av underhållsplanen är för information till medlemmarna om vilket underhåll som är att vänta de närmaste åren. Här är, enligt uppgift, bl a Bosvedjan ett föredöme som uppfyller kvalitetskraven i HSB Certifiering genom att i en bilaga till årsredovisningen redovisa framtida underhållsåtgärder för de fem kommande åren.

Att redovisa hela underhållsplanen skulle vara mer eller mindre omöjligt på ett pedagogiskt sätt. Detta eftersom att den innehåller 100-tals åtgärds punkter och ca 55 A4 sidor. Istället redovisas åtgärderna översiktligt och medlemmarna har chansen att bland annat på årsstämman ställa frågor kring materialet.

# Brf Bosvedjan JUSTERA LUFTINTAGET

2015-11-24

## PÅ ALLMÄN BEGÄRAN...

Deltagare på höstmötet önskade att denna information skickades ut på nytt... och här är den!

Det är **absolut förbjudet** att tejpa/sätta för de luftintag som finns t ex ovanför fönstren eller de som är monterade på ventilationsluckan (de nya fönstren på norrsidan). För att få ett bra inomhusklimat **måste** ny luft komma in i lägenheten. Igentejpade/igensatta luftintag orsakar obalans och kan kanske medföra att du upplever att du får det varmare men samtidigt orsakar du så att dina grannar får det betydligt kallare i sina lägenheter.

Här nedan får du en beskrivning hur du kan göra för att minska luftintaget på de nya fönstren utan att du skapar obalans och "elände" för dina grannar.



På ditt ventilationsfönster är denna vita "låda" monterad.

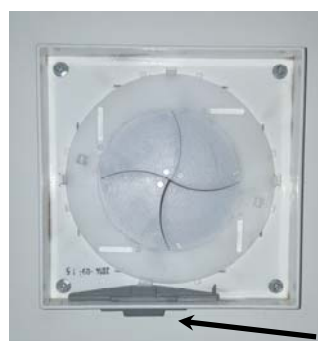
Denna "låda" ska vara monterad med öppningen uppåt - se nedan.



Avlägsna filtret och du ser luftinsläppet som på den här bilden är helt öppet.

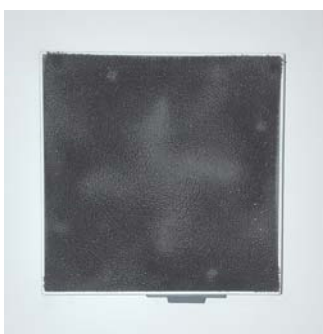


Ny fräsch luft kommer in, "skickas" upp mot taket, värms upp och den uppvärmda luften "faller ned" i rummet.



...och här är luftinsläppet stängt till ett minimum.

Du reglerar luftinsläppet genom att föra reglaget, som sitter längst ned, åt vänster/höger.



"Lådan" avlägsnas genom att du drar mot dig/rakt ut.

Du ska då se detta, som är ett svart grovt filter.

Du som har ytterligare funderingar kring ventilationen, värmen i lägenheten eller något annat boenderelaterat, tar naturligtvis kontakt med förvaltningskontoret. Styrelsen kan då garantera dig att du får korrekt och aktuell information, något du inte kan vara säker på att du får via andra kanaler.